



『「にし阿波」観光地域づくりについての住民意識調査』事業

結果報告書

2026.2.13

 株式会社アンド・ディ



目次

■ 調査概要	3	■ 観光推進組織・取組の浸透と参加意識	31
■ 調査結果の概要	5	・①観光圏であることの認知度	32
・暮らし・観光についての現状と取り組みへの評価の推移	6	・②キャッチコピー「千年のかくれんぼ」の認知度	33
・暮らし・観光についての評価：属性別	8	・③この地域の観光に関する取り組みの認知度	34
・地域の変化に対する評価	10	・④この地域で実施している観光の取り組みへの参加意向	35
・生活や環境変化	11	■ 観光地域づくりと住民意識	36
・参加してみたいと感じる観光への取り組み	12	・①観光客が増加していることに対する態度	37
・新KPI指標 「持続可能な観光地」としての満足度	13	・②この地域の知名度が上がることについての誇り	38
■ 回答者プロフィール	14	・③この地域に移住者が増えることに対する態度	39
・性別／年齢	15	・④観光客来訪は自身にとってメリットがあるか	40
・現在の居住エリア／出身エリア	16	・⑤観光客の受け入れに対する今後の関与意向	41
・居住し続けている年数	17	・⑥この地域の歴史・文化の伝承意向	42
・職業	18	・⑦この地域の地域振興の取組に対する満足度	43
・就業先の観光とのかかわり	19	■ 暮らしに関する評価	44
■ 住民の地域参加と地域資源に対する認識	20	・この地域に暮らすことの満足度	45
・①地元で参加する行事・活動	21	・この地域に暮らすことの誇り	46
・②地域で行ったことがある活動	22	・自分の子供に「この地域に帰ってきて欲しい」と思うか	47
・①観光客にお勧め・紹介したいこと	23	■ 付表	48
・②他エリアの人に紹介したいこと（自然景観）	24		
・②他エリアの人に紹介したいこと（歴史・文化）	25		
・②他エリアの人に紹介したいこと（アクティビティ）	26		
・②他エリアの人に紹介したいこと（食べ物・特産品）	27		
・②他エリアの人に紹介したいこと（イベント）	28		
・③エリア長所（自由回答）	29		
・この地域の観光推進で優先的に取り組むべきこと	30		

調査概要

▶ 調査目的

- 地域住民が日頃の生活の中で観光に対してどういった意識を抱いているのか把握を行い、今後の施策検討の基礎資料として活用する。

▶ 調査対象

- 「にし阿波」エリア在住者 計1000名 （美馬市 391名／三好市 316名／つるぎ町 99名／東みよし町 194名）
 - 対象者は、各市町にて住民基本台帳より無作為抽出していただきました。

▶ 調査方法

- 郵送によるアンケート調査
 - 提供された宛名シールを貼り、調査票を送付。アンケート用紙は郵送にて回収。
- 一部インターネット調査
 - パソコンやスマートフォンから回答できる画面を用意し、郵送アンケートの調査票にURL・QRコードを記載。

▶ 調査期間

- 調査票発送 : 2025年12月順次
- 投函締切 : 2026年1月9日（ただし、2026年1月14日到着分までを入力・集計対象としました）

▶ 回収数

- ・ 358件 （回収率 35.8%）
 - うち、インターネット回答 143件
 - 回収数の内訳は右表の通り

■ 回収数内訳

		抽出数	発送数	【回収状況】		【性別】				【年齢別】				【調査方法】	
				回収数	回収率	男性	女性	その他	無回答	30代以下	40~50代	60代以上	無回答	Web	郵送
全体		1,000	1,000	358	35.8	145	209	2	2	71	104	182	1	143	215
【エリア別】	美馬市	391	391	130	33.2	46	81	1	2	19	36	75	0	37	93
	三好市	316	316	108	34.2	45	62	1	0	29	35	44	0	52	56
	つるぎ町	99	99	48	48.5	25	23	0	0	12	13	23	0	24	24
	東みよし町	194	194	69	35.6	28	41	0	0	9	20	39	1	28	41
	その他			2		1	1	0	0	2	0	0	0	2	0
無回答				1		0	1	0	0	0	0	1	0	0	1

※人口構成比に応じて「抽出数」を決定。

※「回収率」は、発送数に対する回収率です。

▶ 調査設問（昨年度からの変更）

- ・ Q8 参加してみたい観光への取組（新規設問）
- ・ Q14 観光客増加による生活や環境の変化（新規設問）
- ・ Q18 持続可能な観光地としての満足度（新規設問）※観光庁新KPI項目



調査結果の概要

※網掛けは以下の基準（ただし調査数が10未満の場合は網掛けなし）

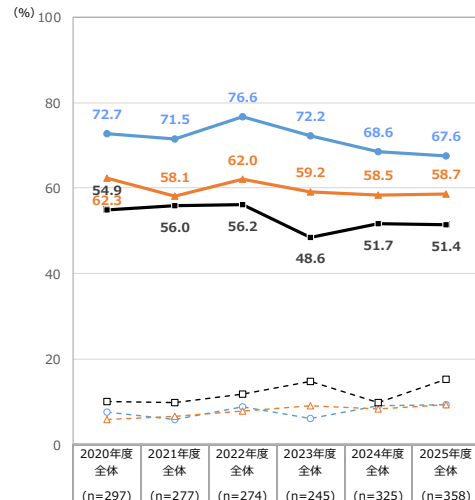
+10	：『2025年度全体』より10ポイント以上高い数値
+5	：『2025年度全体』より5ポイント以上10ポイント未満高い数値
-5	：『2025年度全体』より5ポイント以上10ポイント未満低い数値
-10	：『2025年度全体』より10ポイント以上低い数値

「にし阿波」エリアの暮らし・観光についての現状と取り組みへの評価の推移

- ▶ 〈暮らしについての評価〉では、2024年度と比較するとすべての項目で変化はみられない。
 - ・ 地域への「誇り」「愛着」は〈観光についての評価〉と比較し、引き続き7割前後と高水準を維持している。観光振興の土台となる地域アイデンティティは安定している。対して、経年でみると「この地域に暮らす満足度」が緩やかに減少している。
 - 「誇り」「愛着」に変化が見られないことから、地域そのものの価値や魅力は感じられていることを示している。後述する“観光客が増加したことでの変化”において「地価や物価の上昇」を感じてる割合が依然として高い。「地域に暮らす満足度」は日常生活における利便性、負担感など短期的な要因の影響を受けやすい指標であり、観光動向よりも社会環境の変化が反映されやすいため、その影響が大きいと考えられる。
- ▶ 〈観光についての評価〉（※観光客や移住者の増加、知名度向上への態度）では、2024年度と比較し「知名度向上に対する誇り」は3pt、「観光客来訪によるメリット感」は8pt減少した。
 - ・ 特に「観光客来訪によるメリット感」は減少幅が大きく、観光の成果が住民にとって“実感しづらい”状況の兆しとして捉えることもできる。
 - 観光回復初期（～2022年度）は、「人が戻ること」そのものが歓迎されやすかったのに対し、2023年度以降は、混雑や生活影響・地域経済への還元実感の乏しさ・観光の恩恵が一部に偏っている印象などが、メリット評価を相対的に押し下げている可能性が考えられる。
 - 知名度の向上も3pt減少しており、メリット感同様、2023年以降減少傾向が続いている。上記同様、「観光客が戻ってきた」ことに対する評価が高くなったものの、安定して観光客が訪れるようになったことで「話題性」だけでは誇りとして実感されにくくなっていることも考えられる。それ以上ににし阿波ならではの価値を踏まえての知名度向上を期待していることが考えられる。
- ▶ 〈観光についての評価〉（※観光客受入に対する態度、地域の取組への評価）では、2024年度と比較し、大きな変化はみられない。ただし経年では「今後の観光客受入への関与度」「地域振興の取組への満足度」が緩やかに減少している。
 - ・ 観光施策そのものへの否定的な反応が急激に高まっているわけではないものの、住民の関与意欲や取組への手応えが徐々に感じづらい環境になった可能性が示唆される。
 - 観光回復初期においては、観光再開への期待感や地域が動き出すことへの前向きな評価が住民の関与意欲や満足度を押し上げていたと考えられる。しかし、観光客が戻ってきたことへの評価は認められていたが、平常化した現時点では「成果が実感できているか」が評価軸となり、地域振興の取組が日常化・既存化する中で新鮮味や納得感が薄れつつあるのではないかと。ただし、それは短期的には非常に感じづらいものである。本年度新設したP12「参加してみたいと感じる取組」からは、「地域の清掃活動」や「地域の魅力の再認識につながる取組」「観光活動の種類や内容を知る機会」など、生活や地域理解に近いテーマへの関心が比較的高いことがわかった。これは、住民が観光振興そのものに距離を置いているのではなく、まずは身近で負担感の少ない形で地域と関わりたいという意識だと考える。段階的な関与機会を設けることで、関与意欲や手ごたえが感じられればよいと考える。

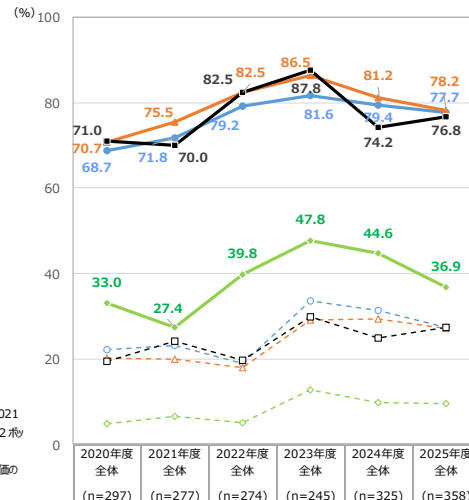
■評価項目一覧

＜暮らしについての評価＞



この地域に暮らすことの満足度: ● 満足・計	72.7	71.5	76.6	72.2	68.6	67.6
この地域に暮らすことの誇り: ▲ 感じている・計	62.3	58.1	62.0	59.2	58.5	58.7
子どもに帰ってきてほしいと思うか: ■ 思う・計	54.9	56.0	56.2	48.6	51.7	51.4
	10.1	9.7	11.7	14.7	9.8	15.1

＜観光についての評価＞ ※観光客や移住者の増加、知名度向上への態度

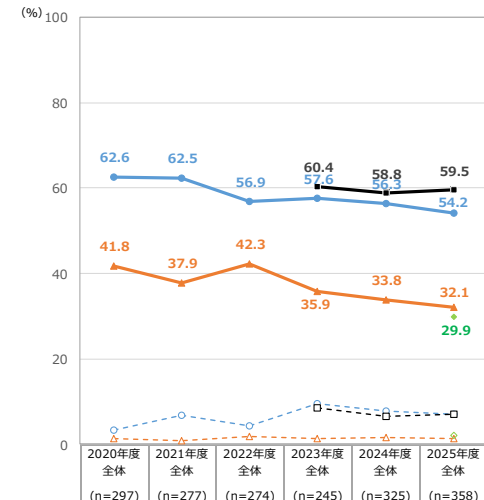


※各指標の「計」のスコアは、2021年度までは5段階評価のトップ2ボックスの合計
※2022年度以降は7段階評価のトップ3ボックスの合計

観光客増加に対する態度: ● 好意的・計	68.7	71.8	79.2	81.6	79.4	77.7
知名度向上に対する誇り: ▲ 誇らしい・計	70.7	75.5	82.5	86.5	81.2	78.2
今後の移住者増加に対する態度: ■ 好意的・計	71.0	70.0	82.5	87.8	74.2	76.8
観光客来訪によるメリット感: ◆ 感じている・計	33.0	27.4	39.8	47.8	44.6	36.9

※各指標とも、2021年度までは5段階評価、2022年度以降は7段階評価に変更したため、単純比較はできません。

＜観光についての評価＞ ※観光客受入に対する態度、地域の取組への評価



今後の観光客受入への関与意向: ● 関与意向あり・計	62.6	62.5	56.9	57.6	56.3	54.2
地域振興の取組への満足度: ▲ 満足・計	41.8	37.9	42.3	35.9	33.8	32.1
この地域の歴史・文化の伝承意向: ■ 満足・計	*	*	*	60.4	58.8	59.5
持続可能な観光地としての満足度: ◆ 満足・計	*	*	*	*	*	29.9

評価項目まとめ2

「にし阿波」エリアの暮らし・観光についての評価：属性別

▶ 暮らしについての評価

- 性別にみると、男女共に「この地域に暮らすことの誇り」が高い。女性は総じていずれの項目も高い傾向がみられる。2024年度と比較して大きな変化は見られない。
- 年代別にみると、30代以下では、「この地域に暮らすことの満足度」「将来子どもに帰ってきてほしいか（≡将来定着意向）」が相対的に低い。60代以上では、総じていずれの項目も高い傾向がみられる。40～50代においては2024年度と比較して「将来子どもに帰ってきてほしいか」が8pt上昇した。
- エリア別にみると、つるぎ町は総じていずれの項目も高い傾向がみられる。対して三好市はいずれの項目も伸び悩む。満足度や誇りは2024年度と比較して変化はないものの、「将来子どもに帰ってきてほしいか」は8pt減少した。
 - 本年度は、「将来子どもに帰ってきてほしいか」において、若年層や一部エリアで低下・伸び悩みがみられる。年代差における「定着意向」にはかなりの温度差が感じられているため、観光地域づくりを更に理解してもらい定着したくなる気持ちを感じてもらうことが大切になりそうである。

▶ 観光についての評価※観光客や移住者の増加、知名度向上への態度

- 性別にみると、男女共に「地域の知名度があがることについての誇り」が高い。女性は総じていずれの項目も高い傾向がみられる。特に「移住者が増えること」に対しては男性を大きく上回る。
- 年代別にみると、40～50代はいずれの項目でも他年代に比べ高い傾向がみられる。2024年度と比較して、40～50代はいずれの項目も上昇がみられる。
- エリア別にみると、つるぎ町はいずれの項目も他市町に比べ高い水準である。特に「観光客が増えること」「知名度があがること」など観光を主体とした町づくり意識が高いことが想定される。
 - つるぎ町は本年度ほとんどの設問において他市町を大きく引き離す水準がみられた。関与度や満足度も高い。一方で美馬市や三好市などは伸び悩む項目も多い。

▶ 観光についての評価※観光客受入に対する態度、地域の実組への評価

- 性別にみると、男性は女性を上回る項目が散見され、2024年度と比較しても上昇している傾向がみられる。
- 年代別にみると、「観光客受入関与意向」「歴史・文化の伝承意向」はいずれの年代でも半数を超え大きな違いは見られない。特に「歴史・文化の伝承意向」はすべての年代で6割を超えており、年代を通じて大切にしていきたい意向がみられる。
- エリア別にみると、つるぎ町はいずれの項目も他市町に比べ高い水準である。特に「観光客受入関与意向」「歴史・文化の伝承意向」が非常に高い。
 - つるぎ町は、観光客増加にともなう好ましい変化として「祭りや伝統工芸などの文化資源や自然資源の保存・継承が進んだ」「ボランティアなど、住民が活躍する場が増加した」について他市町も高い。実際のアクションの手ごたえを感じられていることが想定され、よい意識の循環がみられている。

■評価項目一覧

＜暮らしについての評価＞						
	この地域に暮らすことの満足度		この地域に暮らすことの誇り		子供に「帰ってきてほしい」と思うか	
	満足・計 (top3)		感じている・計 (top3)		思う・計 (top3)	
	25年度	24年度	25年度	24年度	25年度	24年度
全体	67.6	68.6	58.7	58.5	51.4	51.7
性別 男性	64.8	64.2	55.2	56.1	49.0	53.7
女性	70.3	71.4	61.2	60.2	53.1	51.0
年齢別 30代以下	60.6	63.4	56.3	56.1	39.4	36.6
40～50代	65.4	64.9	54.8	55.3	47.1	39.5
60代以上	71.4	71.3	61.5	59.8	58.2	63.4
エリア別 美馬市	71.5	69.4	63.8	54.1	59.2	53.2
三好市	54.6	54.1	48.1	47.1	31.5	40.0
つるぎ町	83.3	72.2	66.7	66.7	68.8	51.9
東みよし町	68.1	80.6	59.4	70.8	55.1	63.9

＜観光についての評価＞																							
この地域で観光客が増加していることに対する態度			地域の知名度が上がることについての誇り		今後この地域に「移住者が増えること」に対する態度		観光客訪問は自分にとって「メリット」があると感じるか		今後の観光客受入、地域の魅力を伝える活動への関与意向		この地域の地域振興の取り組みに対する満足度		この地域の歴史・文化の伝承意向		持続可能な観光地としての満足度								
好意的・計（top3）			誇らしい・計（top3）			好意的・計（top3）			感じている・計（top3）			関与意向あり・計（top3）			満足あり・計（top3）			意向あり・計（top3）			満足・計（top3）		
25年度	24年度		25年度	24年度		25年度	24年度		25年度	24年度		25年度	24年度		25年度	24年度		25年度	24年度		25年度	24年度	
77.7	79.4		78.2	81.2		76.8	74.2		36.9	44.6		54.2	56.3		32.1	33.8		59.5	58.8		29.9		*
73.1	73.2		77.2	76.4		71.7	69.9		44.1	42.3		56.6	48.8		35.2	30.1		57.2	52.0		30.3		*
80.9	83.2		79.4	84.7		80.9	76.0		32.5	45.9		53.1	60.7		30.6	36.7		61.2	62.8		30.1		*
66.2	70.7		70.4	68.3		67.6	68.3		42.3	41.5		54.9	51.2		35.2	36.6		60.6	56.1		35.2		*
85.6	79.8		86.5	82.5		77.9	69.3		31.7	44.7		53.8	56.1		39.4	35.1		60.6	56.1		35.6		*
77.5	81.1		76.4	83.5		79.7	78.0		37.9	43.9		53.8	57.3		26.9	31.7		58.2	61.0		24.7		*
75.4	77.5		74.6	79.3		78.5	77.5		33.8	44.1		57.7	50.5		30.8	28.8		62.3	53.2		29.2		*
73.1	77.6		74.1	76.5		70.4	58.8		32.4	36.5		40.7	44.7		28.7	35.3		45.4	44.7		26.9		*
95.8	79.6		93.8	83.3		83.3	77.8		54.2	50.0		79.2	63.0		43.8	35.2		79.2	75.9		39.6		*
76.8	83.3		79.7	87.5		79.7	83.3		37.7	48.6		50.7	73.6		30.4	38.9		60.9	70.8		29.0		*

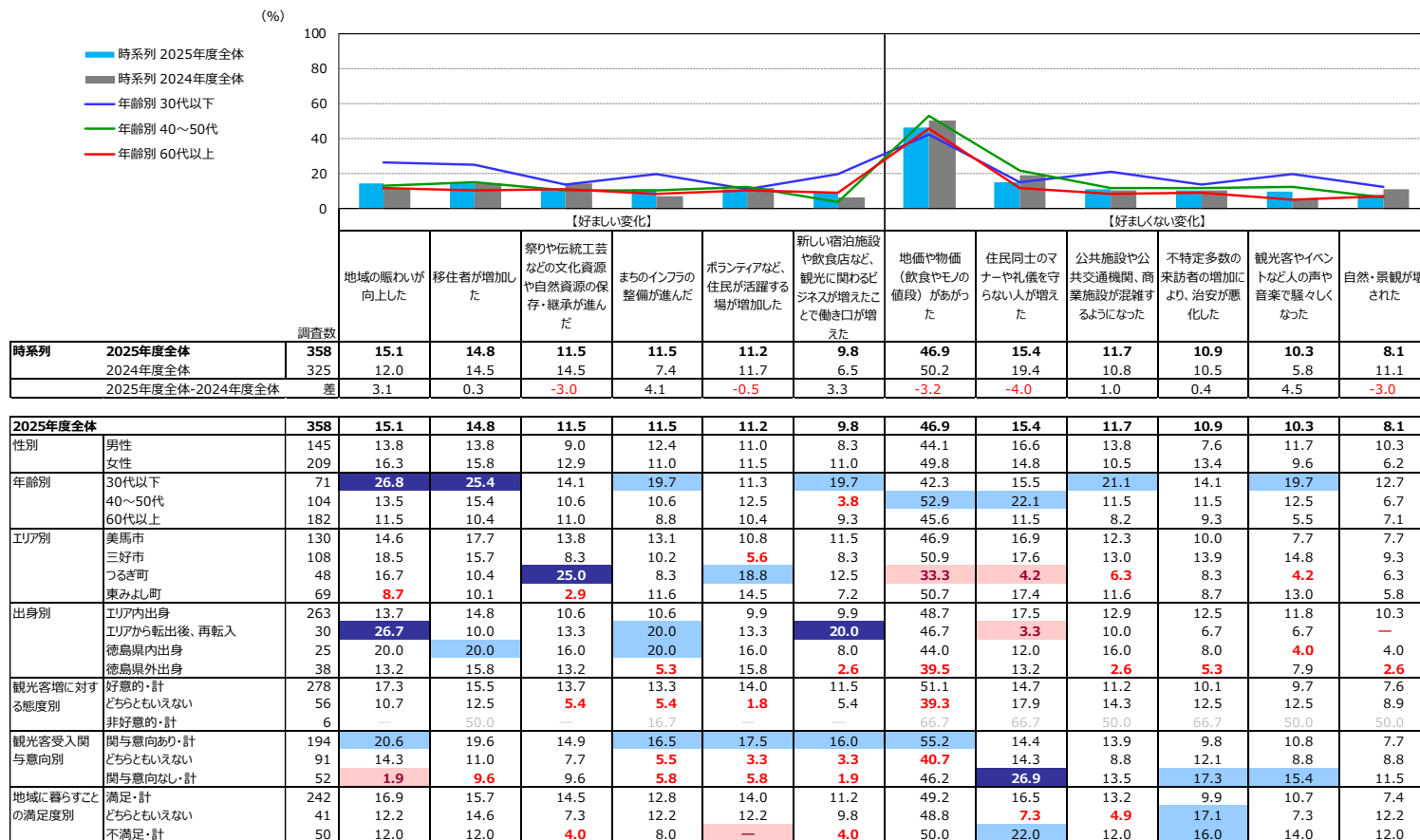
地域の変化に対する評価

- ▶ 【好ましい変化】では「地域の賑わいが向上した」「移住者が地域活動に参加した」が上位。【好ましくない変化】では「地価や物価が上昇した」「住民同士でマナーや礼儀を守らない人が増えた」が上位となった。
- ▶ 2024年度と比較すると、「地域の賑わいが向上した」「まちのインフラ整備が進んだ」「新しい宿泊施設や飲食店など、観光に関わるビジネスが増えたことで働き口が増えた」は、いずれも3pt以上増加した。対して「観光客やイベントなど、人の声や音楽によって騒々しくなった」は4pt増加しており、賑わいの拡大と生活環境への影響が同時に進行している様子がみられる。

■ 観光客増加によるこの地域の変化に対する評価：「感じる」一覧（全体／複数回答）

Q13. 国内観光客のみならず外国人観光客も増えてきており、今後ますます増えることが予想されます。観光が盛んになることにより、あなたの生活やお住い地域での変化を感じていますか。

- 【性別】にみると、大きな差はみられない。
- 【年代別】にみると、『30代以下』は他年代に比べ【好ましい変化】を感じている割合が高い。
- 【エリア別】にみると、つるぎ町は「祭りや伝統工芸などの文化資源や自然資源の保存・継承が進んだ」「ボランティアなど、住民が活躍する場が増加した」について他市町も高い。好ましくない変化はほとんどの項目で他市町を下回っている。
- 【観光客受入れ関与意向別】【地域に暮らすことの満足度別】にみると、ネガティブな意向の方でも、「地域の賑わいが向上した」「移住者が増加した」などは感じている。好ましくない変化では、「住民同士のマナーや礼儀を守らない人が増えた」「不特定多数の来訪者の増加により、治安が悪化した」が高くなっている。

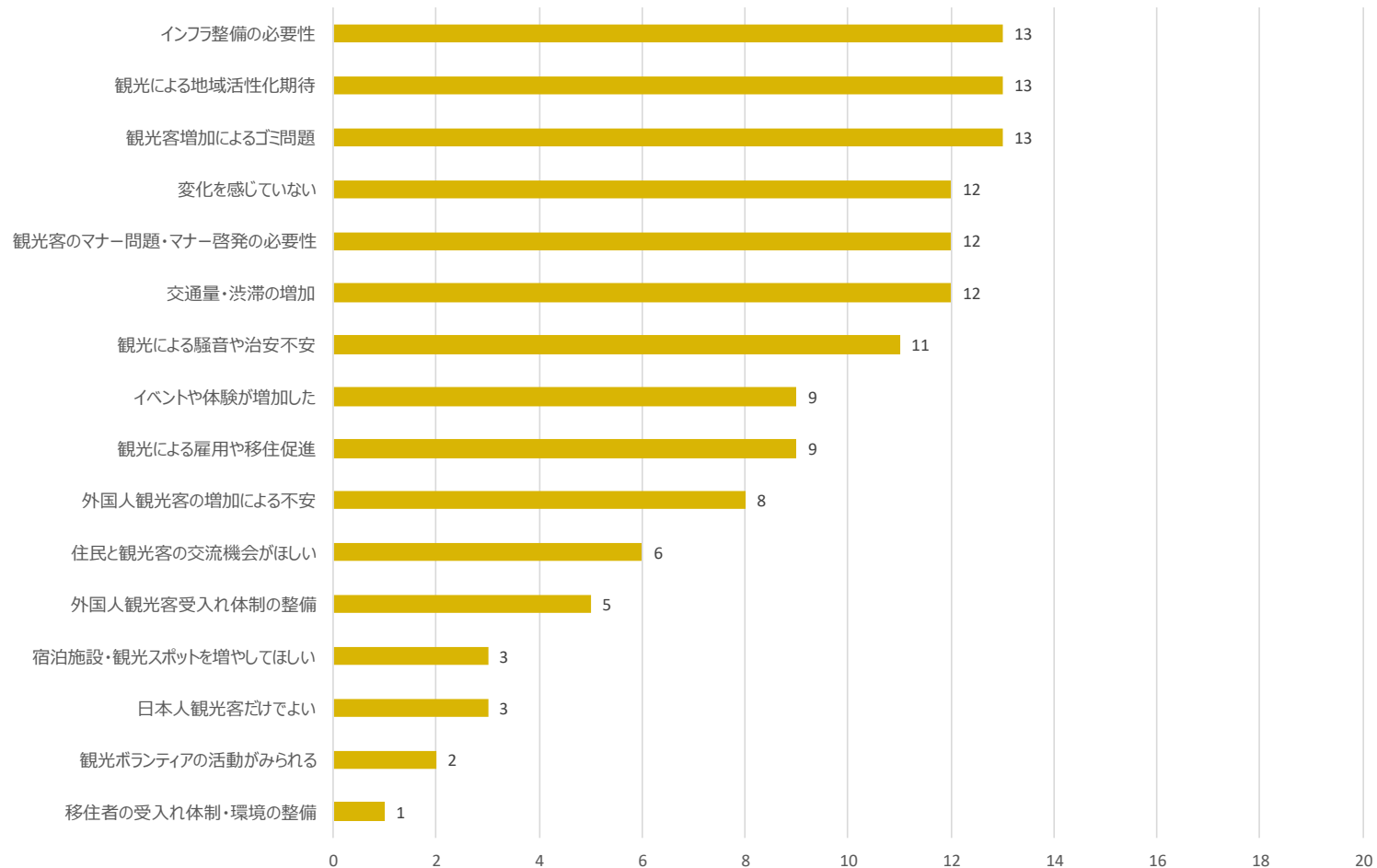


※カテゴリー毎、『2025年度全体』降順ソート

※調査数が10未満のセルのスコアはグレーで表示

- ▶ 観光客が増加したことによる具体的な生活の変化や改善に対するご意見は数が少ないものの、「観光による地域活性化」に対する期待が上位。対して「ゴミの削減」「観光客のマナー啓発」「インフラの向上（渋滞緩和含む）」に対する要望が上位に挙げられている。

■ Q14：観光客増加による生活の変化や要望（全体／自由回答）件数



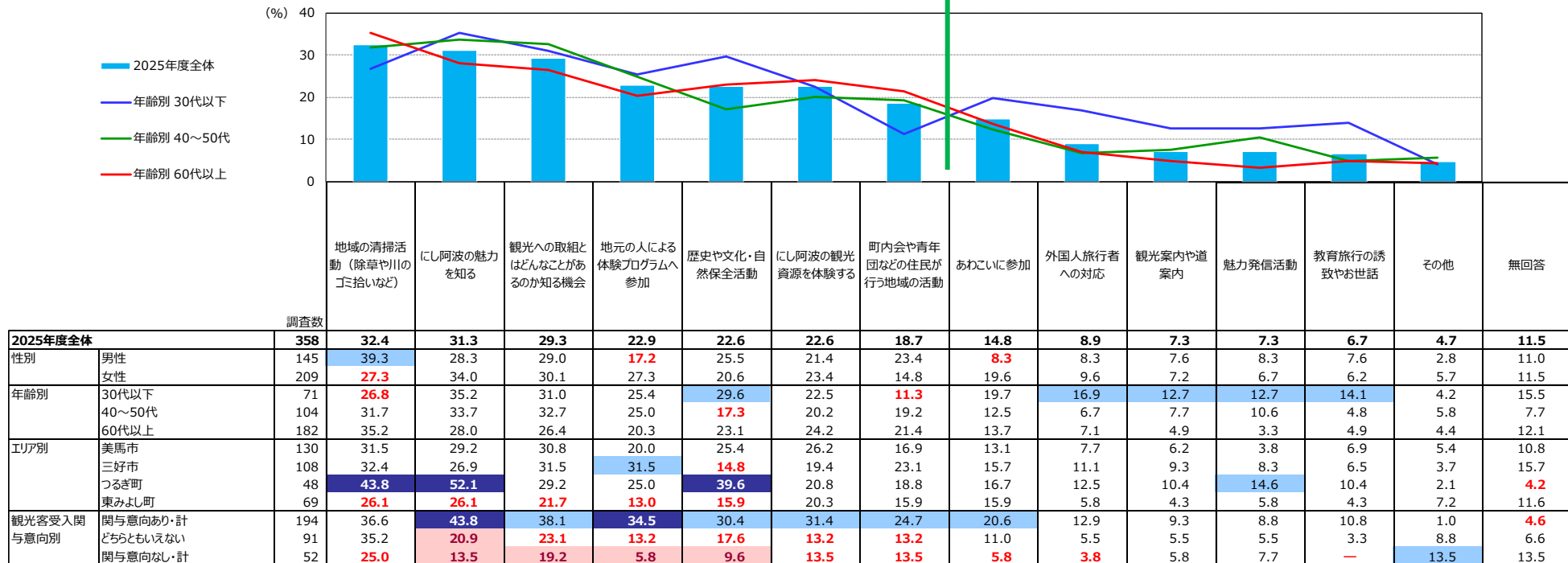
【本年度新設】参加してみたいと感じる観光への取り組み

- ▶ 「地域の清掃活動」が32.4%で最も高く、次いで「にし阿波の魅力を知る」（31.3%）「観光への取り組みとはどんなことがあるのか知る機会」（29.3%）が続く。
- ▶ 20代以下は他年代に比べ各活動への参加意向が高い。
- ▶ 観光客受入関与度別において「どちらともいえない」「意向なし」と回答している方たちでも、地域の保全・理解促進においては実務的な活動よりも参加意向がみられている。
 - ・ 結果から、住民が観光への取り組みに「参加してみたい」と感じる要因は、必ずしも観光客対応や実務的な活動ではなく、地域環境の維持や地域の魅力理解といった、日常生活や地域への愛着の延長線上にある活動にある傾向がみられた。住民参加を促進するためには、観光の担い手としての役割を求める前に、「知る」「感じる」「関わってみる」という段階的な参加機会を設けることが有効だと考える。



■参加してみたい観光への取組（全体／複数回答）

Q8.あなたが参加してみたいと感じる観光への取り組みをすべてお選びください。



※『2025年度全体』降順ソート

※調査数が10未満のセルのスコアはグレーで表示

- ▶ 「とても満足している」と回答したのは、2.0%。「満足・計」は29.9%。「どちらともいえない」が44%と半数近くを占める。

- ・ 属性別にみると、年代が低くなるにつれ満足度は高まる傾向がみられる。
 - 前頁にて観光推進における実務的な活動よりも、地域保全や地域理解の促進といった活動への参加意向が高く見られた。こうした関与を通じて醸成されるシビックプライドは、持続可能な観光地づくりにおける重要な基盤であり、今回の調査からは、その兆しがみられることが確認できたか考える。
 - 持続可能な観光地として評価を得るためには、実際に活動への参加が増えその効果を実感できる体験が必要だと考える。

■ 持続可能な観光地としての満足度（全体／単一回答）

Q18.現在のにし阿波エリアは、「持続可能な観光地」として満足のいくものですか。

			満足・計 (top3)				どちらともいえない	不満足・計 (bottom3)			無回答	満足・計 (top3)	不満足・計 (bottom3)		
			とても満足している	満足している	ある程度満足している	あまり満足していない		満足していない	まったく満足していない						
●凡例															
2025年度全体			(n=358)	2.0%	6.7	21.2		44.4		10.9	6.4	2.8	5.6	29.9	20.1
性別	男性	(n=145)	0.7	7.6		22.1		44.8		6.9	8.3	4.1	5.5	30.3	19.3
	女性	(n=209)	2.9	6.2		21.1		44.5		13.4	4.8	1.9	5.3	30.1	20.1
年齢別	30代以下	(n= 71)	4.2	7.0		23.9		35.2		5.6	4.2	15.5		35.2	14.1
	40～50代	(n=104)	1.9	6.7		26.9		40.4		11.5	3.8	2.9	5.8	35.6	18.3
	60代以上	(n=182)	1.1	6.6		17.0		50.0		12.6	8.8	2.2	1.6	24.7	23.6
※調査数が10未満のセルのスコアはグレーで表示			2.3	8.5		18.5		42.3		10.0	8.5	3.8	6.2		
			—	5.6		21.3		41.7		11.1	10.2	2.8	7.4		



回答者プロフィール

※網掛けは以下の基準（ただし調査数が10未満の場合は網掛けなし）

+10	：『2025年度全体』より10ポイント以上高い数値
+5	：『2025年度全体』より5ポイント以上10ポイント未満高い数値
-5	：『2025年度全体』より5ポイント以上10ポイント未満低い数値
-10	：『2025年度全体』より10ポイント以上低い数値

性別／年齢

■性別（全体／単一回答）

F1.性別をお答えください。

		男性	女性	その他	無回答
●凡例					
時系列	2025年度全体 (n=358)	40.5%	58.4	0.6	0.6
	2024年度全体 (n=325)	37.8	60.3	0.6	1.2
	2023年度全体 (n=245)	41.2	57.6	—	1.2
	2022年度全体 (n=274)	41.6	57.7	0.4	0.4
	2021年度全体 (n=277)	39.4	57.4	—	3.2
	2020年度全体 (n=297)	40.1	56.9	—	3.0

2025年度全体	(n=358)	40.5%	58.4	0.6	0.6
年齢別					
30代以下	(n= 71)	42.3	56.3	1.4	—
40～50代	(n=104)	40.4	58.7	1.0	—
60代以上	(n=182)	40.1	58.8	—	1.1
エリア別					
美馬市	(n=130)	35.4	62.3	0.8	1.5
三好市	(n=108)	41.7	57.4	0.9	—
つるぎ町	(n= 48)	52.1	47.9	—	—
東みよし町	(n= 69)	40.6	59.4	—	—
出身別					
エリア内出身	(n=263)	41.8	57.0	0.4	0.8
エリアから転出後、再転入	(n= 30)	43.3	56.7	—	—
徳島県内出身	(n= 25)	44.0	56.0	—	—
徳島県外出身	(n= 38)	23.7	73.7	2.6	—
観光客増に対する態度別					
好意的・計	(n=278)	38.1	60.8	0.4	0.7
どちらともいえない	(n= 56)	46.4	53.6	—	—
非好意的・計	(n= 6)	83.3	16.7	—	—
観光客受入関与意向別					
関与意向あり・計	(n=194)	42.3	57.2	—	0.5
どちらともいえない	(n= 91)	33.0	64.8	1.1	1.1
関与意向なし・計	(n= 52)	46.2	53.8	—	—
地域に暮らすことの満足度別					
満足・計	(n=242)	38.8	60.7	—	0.4
どちらともいえない	(n= 41)	41.5	56.1	2.4	—
不満足・計	(n= 50)	46.0	52.0	—	2.0

※「その他」は2022年度から追加

■年齢（全体／単一回答）

F2.あなたの年齢をお答えください。

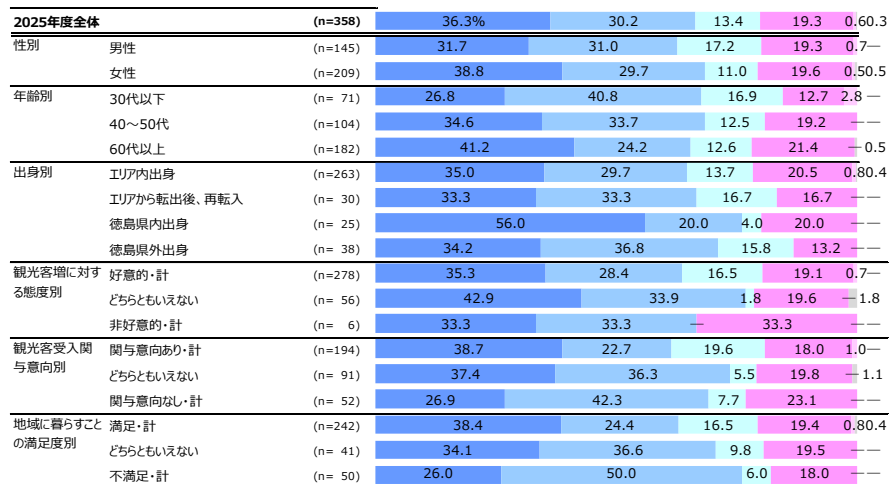
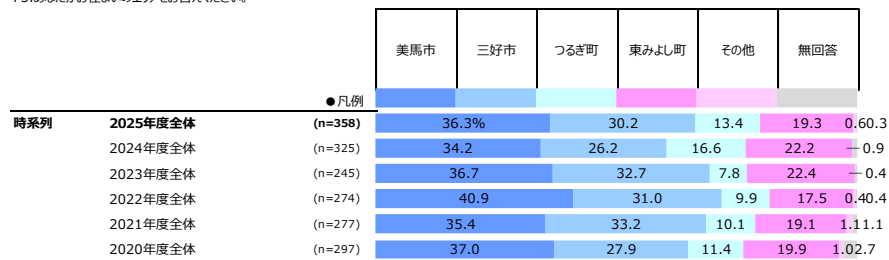
				30代以下・計			40～50代・計		60代以上・計			30代以下・計	40～50代・計	60代以上・計	平均（歳）	
				10代	20代	30代	40代	50代	60代	70代以上	無回答					
●凡例																
時系列	2025年度全体	(n=358)	1.7%	8.1	10.1	12.3	16.8		27.1		23.7	0.3	19.8	29.1	50.8	56.17
	2024年度全体	(n=325)	0.9	5.1	10.2	19.1	16.0		25.2		25.2	1.8	12.6	35.1	50.5	58.51
	2023年度全体	(n=245)	1.6	5.3	11.8	14.7	13.5		28.6		21.6	2.9	18.8	28.2	50.2	56.07
	2022年度全体	(n=274)	1.5	5.1	9.9	9.1	12.4		29.6		31.4	1.1	16.4	21.5	60.9	60.14
	2021年度全体	(n=277)	1.4	5.8	5.4	9.7	14.4		28.5		32.9	1.8	12.6	24.2	61.4	60.88
	2020年度全体	(n=297)	2.4	6.1	6.4	13.5	16.8		23.9		26.9	4.0	14.8	30.3	50.8	58.01
2025年度全体		(n=358)	1.7%	8.1	10.1	12.3	16.8		27.1		23.7	0.3	19.8	29.1	50.8	56.17
性別	男性	(n=145)	0.7	8.3	11.7	14.5	14.5		29.7		20.7	—	20.7	29.0	50.3	55.50
	女性	(n=209)	2.4	7.7	9.1	11.0	18.2		25.8		25.4	0.5	19.1	29.2	51.2	56.60
エリア別	美馬市	(n=130)	0.8	9.2	4.6	6.9	20.8		23.8		33.8	—	14.6	27.7	57.7	60.03
	三好市	(n=108)	1.9	6.5	18.5	14.8	17.6			37.0	3.7	26.9	32.4	40.7	50.95	
	つるぎ町	(n= 48)	4.2	10.4	10.4	12.5	14.6		22.9		25.0	—	25.0	27.1	47.9	53.79
	東みよし町	(n= 69)	—	5.8	7.2	18.8	10.1	21.7			34.8	1.4	13.0	29.0	56.5	59.49
	出身別	エリア内出身	(n=263)	1.9	9.5	9.9	12.5	13.3		28.9		23.6	0.4	21.3	25.9	52.5
エリアから転出後、再転入		(n= 30)	—	16.7	13.3	20.0		20.0		30.0	—	16.7	33.3	50.0	58.90	
徳島県内出身		(n= 25)	—	8.0	8.0	20.0		28.0		36.0	—	8.0	28.0	64.0	62.64	
徳島県外出身		(n= 38)	2.6	7.9	7.9	13.2		36.8		18.4	13.2	—	18.4	50.0	31.6	52.84
観光客増に対する態度別	好意的・計	(n=278)	2.2	6.1	8.6	12.2	19.8		27.0		23.7	0.4	16.9	32.0	50.7	56.89
	どちらともいえない	(n= 56)	—	7.1	10.7	10.7	7.1	35.7			28.6	—	17.9	17.9	64.3	58.75
	非好意的・計	(n= 6)	—	33.3	16.7	16.7	—	33.3	—		—	—	50.0	16.7	33.3	48.50
観光客受入関与意向別	関与意向あり・計	(n=194)	2.6	8.2	9.3	12.9	16.0		26.8		23.7	0.5	20.1	28.9	50.5	55.93
	どちらともいえない	(n= 91)	1.1	5.5	8.8	9.9	22.0		31.9		20.9	—	15.4	31.9	52.7	57.69
	関与意向なし・計	(n= 52)	—	3.8	9.6	13.5	13.5	25.0			34.6	—	13.5	26.9	59.6	59.79
地域に暮らすことの満足度別	満足・計	(n=242)	2.1	6.2	9.5	10.7	17.4		28.5		25.2	0.4	17.8	28.1	53.7	57.34
	どちらともいえない	(n= 41)	—	9.8	2.4	12.2	26.8		26.8		22.0	—	12.2	39.0	48.8	58.20
	不満足・計	(n= 50)	2.0	8.0	14.0	18.0	6.0	24.0			28.0	—	24.0	24.0	52.0	54.90

※調査数が10未満のセルのスコアはグレーで表示

現在の居住エリア／出身エリア

■居住エリア（全体／単一回答）

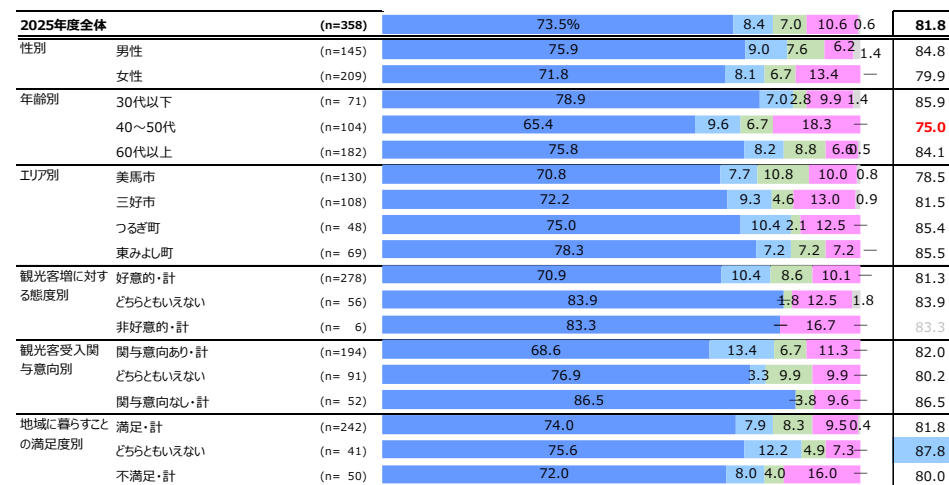
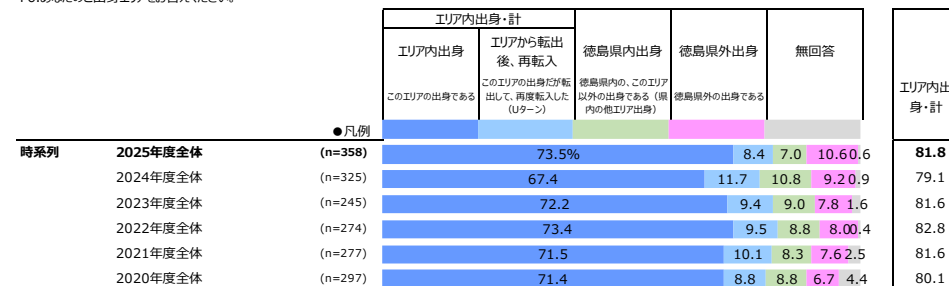
F5. あなたがお住まいのエリアをお答えください。



※調査数が10未満のセルのスコアはグレーで表示

■出身エリア（全体／単一回答）

F6. あなたのご出身エリアをお答えください。



※調査数が10未満のセルのスコアはグレーで表示

居住し続けている年数

■ 居住し続けている年数（全体／単一回答）

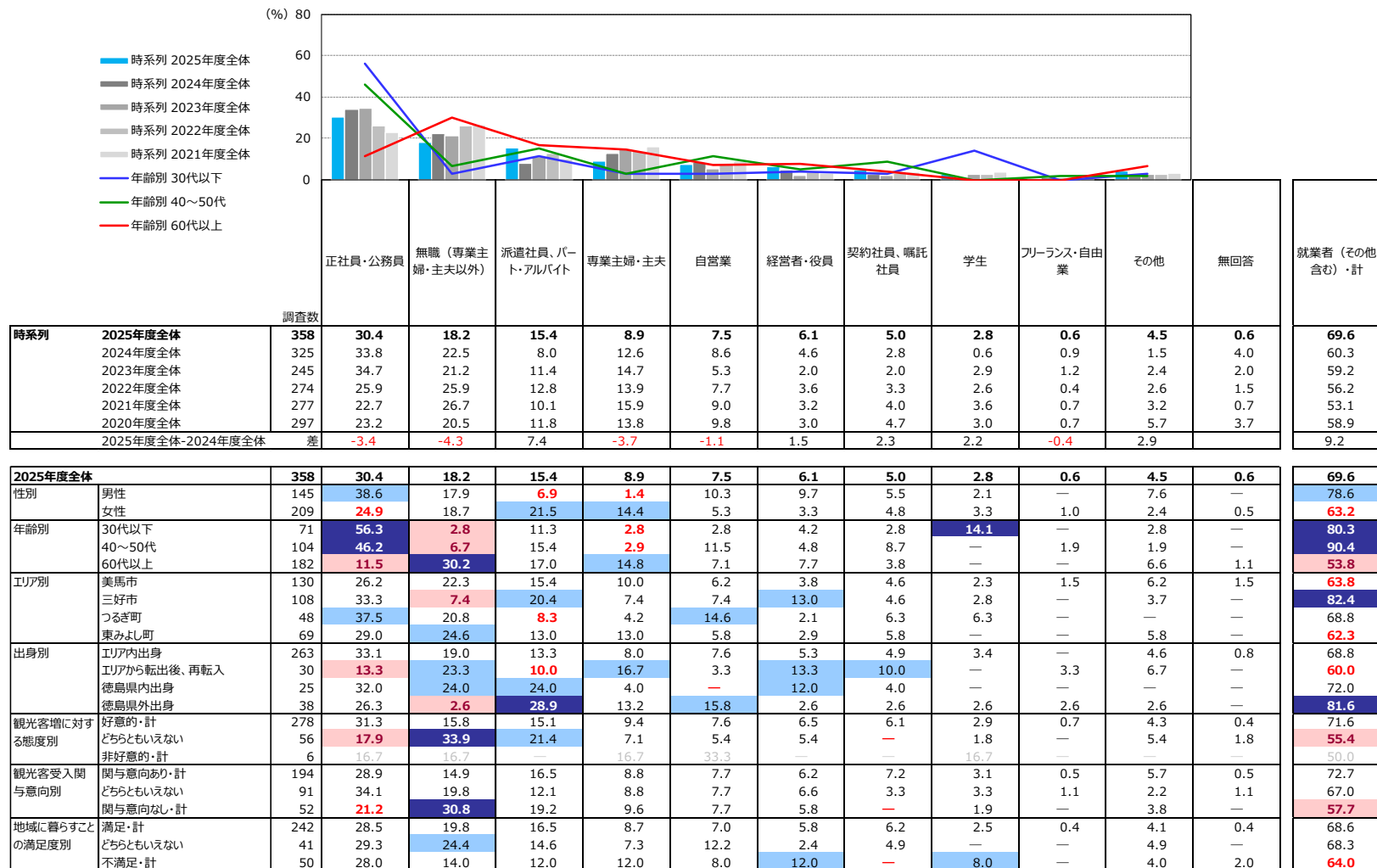
F7. 美馬市・三好市・つるぎ町・東みよし町のいずれかに居住し続けている年数をお答えください。

			10年未満・計				30年以上・計				無回答	10年未 満・計	30年以 上・計	平均 (年)	
			0～4年	5～9年	10～19 年	20～29 年	30～39 年	40～49 年	50～59 年	60年以 上					
● 凡例															
時系列	2025年度全体	(n=358)	4.7%	2.0	10.9	15.4	17.9	15.6	10.3	21.2	2.0	6.7	65.1	39.61	
	2024年度全体	(n=325)	5.8	3.7	14.2	14.2	13.2	18.8	8.0	19.4	2.8				
	2023年度全体	(n=245)	2.9	5.7	11.4	14.7	13.1	17.1	11.8	16.3	6.9				
	2022年度全体	(n=274)	4.7	5.1	14.2	7.3	11.7	17.9	8.4	28.8	1.8				
	2021年度全体	(n=277)	2.5	4.3	11.9	11.2	13.7	15.2	10.8	27.1	3.2				
	2020年度全体	(n=297)	5.7	5.1	9.4	12.1	10.4	13.8	12.5	22.6	8.4				
2025年度全体			(n=358)	4.7%	2.0	10.9	15.4	17.9	15.6	10.3	21.2	2.0	6.7	65.1	39.61
性別	男性	(n=145)	7.6	1.4	9.7	14.5	20.0	15.9	9.0	20.0	2.1	9.0	64.8	38.18	
	女性	(n=209)	2.4	4.4	12.0	16.3	16.3	15.8	11.0	22.0	1.9	4.8	65.1	40.59	
エリア別	美馬市	(n=130)	4.6	1.5	6.9	15.4	14.6	13.1	12.3	28.5	3.1	6.2	68.5	43.75	
	三好市	(n=108)	7.4	2.8	12.0	16.7	20.4	16.7	9.3	13.0	1.9	10.2	59.3	34.53	
	つるぎ町	(n= 48)	2.1	—	14.6	14.6	16.7	22.9	12.5	16.7	—	2.1	68.8	39.58	
	東みよし町	(n= 69)	2.9	2.9	13.0	13.0	21.7	13.0	7.2	24.6	1.4	5.8	66.7	40.31	
出身別	エリア内出身	(n=263)	1.1	1.9	8.4	13.3	17.9	14.4	12.5	28.1	2.3	3.0	73.0	44.35	
	エリアから転出後、再転入	(n= 30)	16.7	6.7	13.3	26.7	16.7	6.7	10.0	3.3	—	23.3	36.7	25.50	
	徳島県内出身	(n= 25)	12.0	—	8.0	16.0	28.0	28.0	4.0	4.0	—	12.0	64.0	31.68	
	徳島県外出身	(n= 38)	13.2	—	28.9	21.1	13.2	23.7	—	—	—	13.2	36.8	24.87	
観光客増に対する 態度別	好意的・計	(n=278)	3.6	2.5	11.2	15.1	17.6	16.9	11.5	19.8	1.8	6.1	65.8	39.55	
	どちらともいえない	(n= 56)	3.6	—	10.7	8.9	17.9	12.5	8.9	33.9	3.6	3.6	73.2	45.48	
	非好意的・計	(n= 6)	—	—	16.7	50.0	16.7	—	16.7	—	—	—	33.3	34.17	
観光客受入関 与意向別	関与意向あり・計	(n=194)	4.6	2.1	14.4	17.0	13.4	18.0	10.3	18.6	1.5	6.7	60.3	38.02	
	どちらともいえない	(n= 91)	3.3	3.3	35.5	11.0	23.1	12.1	14.3	25.3	2.2	6.6	74.7	42.75	
	関与意向なし・計	(n= 52)	—	—	9.6	11.5	25.0	15.4	7.7	28.8	1.9	—	76.9	44.84	
地域に暮らすこと の満足度別	満足・計	(n=242)	4.5	1.7	11.2	12.8	16.5	15.3	12.4	23.1	2.5	6.2	67.4	41.14	
	どちらともいえない	(n= 41)	—	2.4	7.3	17.1	24.4	14.6	9.8	24.4	—	2.4	73.2	42.51	
	不満足・計	(n= 50)	—	4.0	14.0	20.0	18.0	22.0	4.0	18.0	—	4.0	62.0	37.32	

※調査数が10未満のセルのスコアはグレーで表示

■職業（全体／単一回答）

F3.あなたのご職業をお答えください。

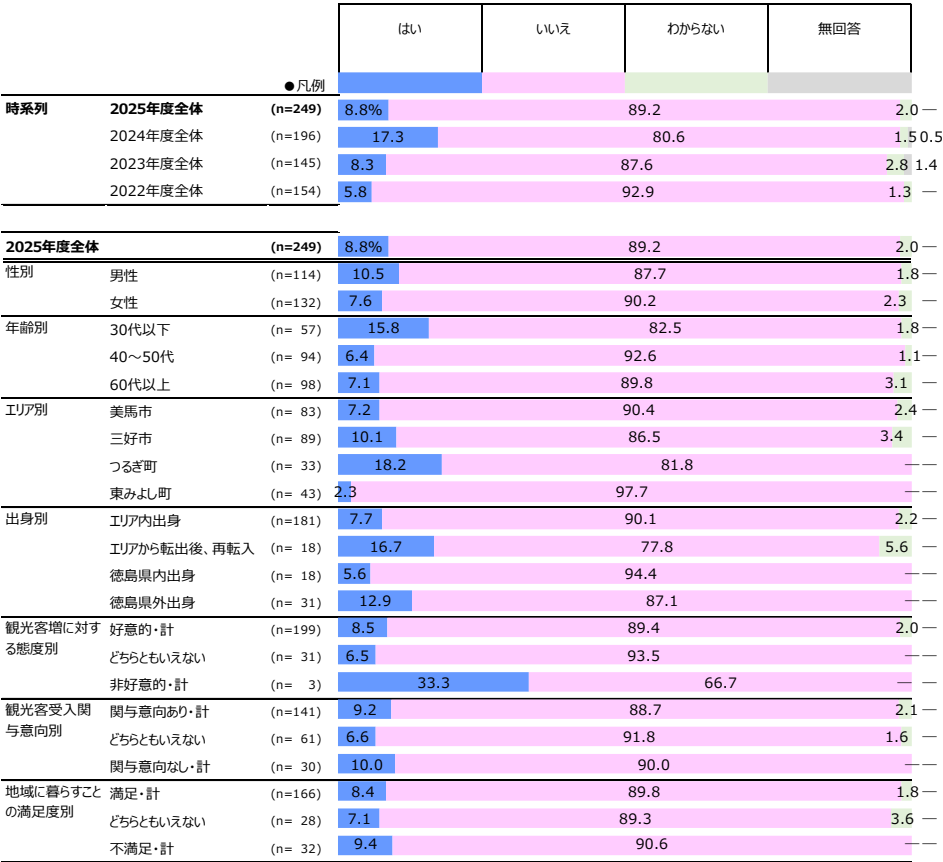


※『2025年度全体』降順ソート

※調査数が10未満のセルのスコアはグレーで表示

■就業先の「観光」との関与の有無（有職者／単一回答）

F4.あなたのご職業は、観光業（宿泊・飲食・交通・旅行代理店・観光協会・文化施設・娯楽サービスなど）や、観光客への接客・販売など「観光」にかかわる仕事ですか。





調査結果 住民の地域参加と地域資源に対する認識

※網掛けは以下の基準（ただし調査数が10未満の場合は網掛けなし）

+10	：『2025年度全体』より10ポイント以上高い数値
+5	：『2025年度全体』より5ポイント以上10ポイント未満高い数値
-5	：『2025年度全体』より5ポイント以上10ポイント未満低い数値
-10	：『2025年度全体』より10ポイント以上低い数値

”地域の観光“にかかわる活動状況 ①地元で参加する行事・活動

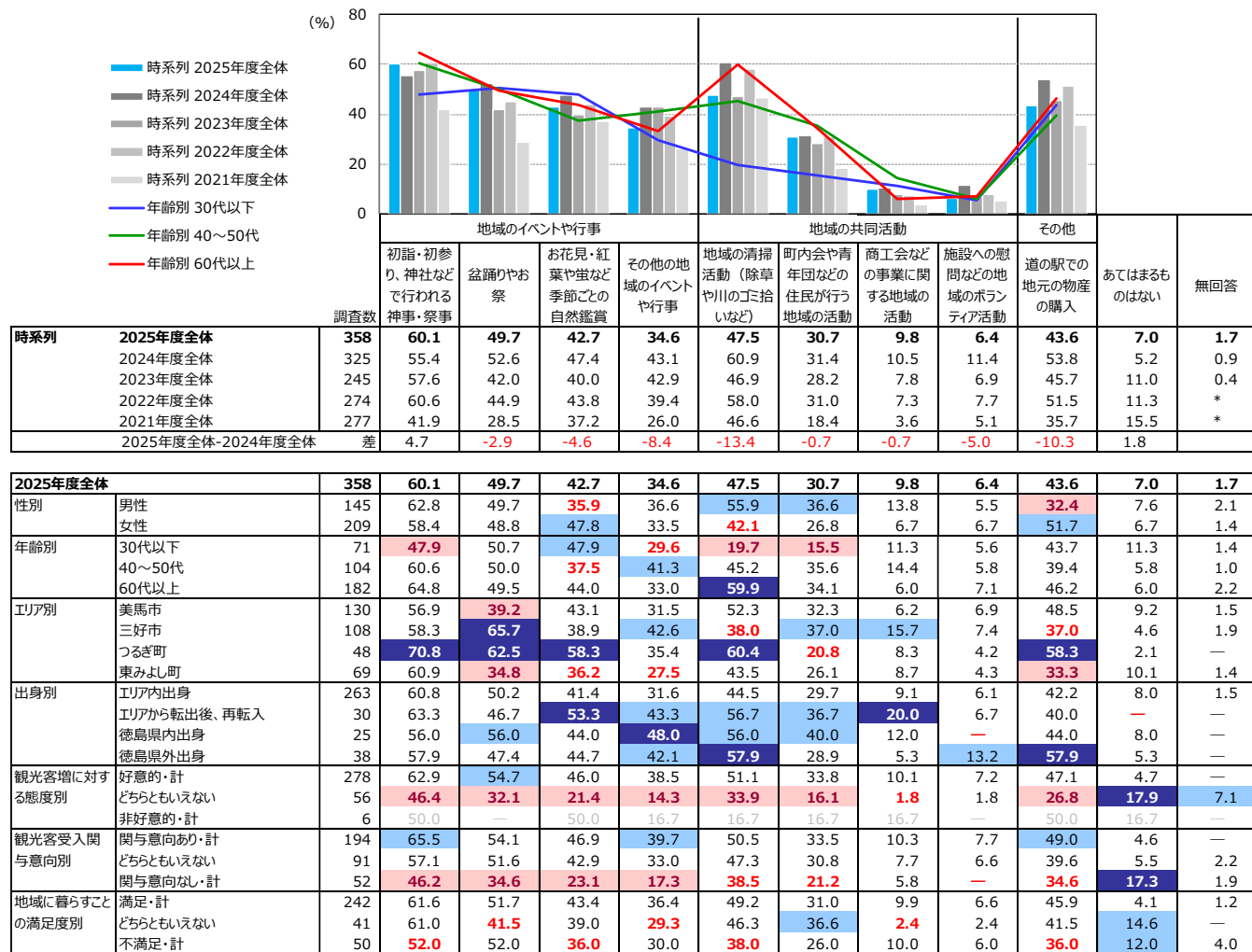
- ▶ 地元で参加する行事や活動の上位は、「初詣・初参り、神社などで行われる神事・祭事」（60.1%）「盆踊りやお祭り」（49.7%）「地域の清掃活動」（47.5%）。

■ 地元で参加する行事・活動（全体／複数回答）

F9. 地元（お住まいに近いエリア）で、参加したり楽しんだりすることがあるものをすべてお選びください。

- 24年度と比較すると、「初詣・初参り、神社などで行われる神事・祭事」が5pt上昇。「地域の清掃活動」が13pt減少した。
- 【性別】にみると、男性は「地域の清掃活動」や「町内会や青年団などの活動」など【地域の共同活動】への参加が高い傾向がみられる。
- 【エリア別】にみると、つるぎ町は他の市町に比べ【地域のイベントや行事】への参加率が高い。
- 【出身別】にみると、エリア内出身者はUターン及びエリア外出身者よりも行事や活動への参加率が低い傾向がみられる。特に「地域の清掃活動」への参加率が他市町に比べ10pt以上低い。

－ エリア内出身者は年齢が高い層が多く含まれることの影響もあるが、Uターン及びエリア外出身者が活発であることに特徴がみられる



※カテゴリ毎、『2025年度全体』降順ソート

※調査数が10未満のセルのスコアはグレーで表示

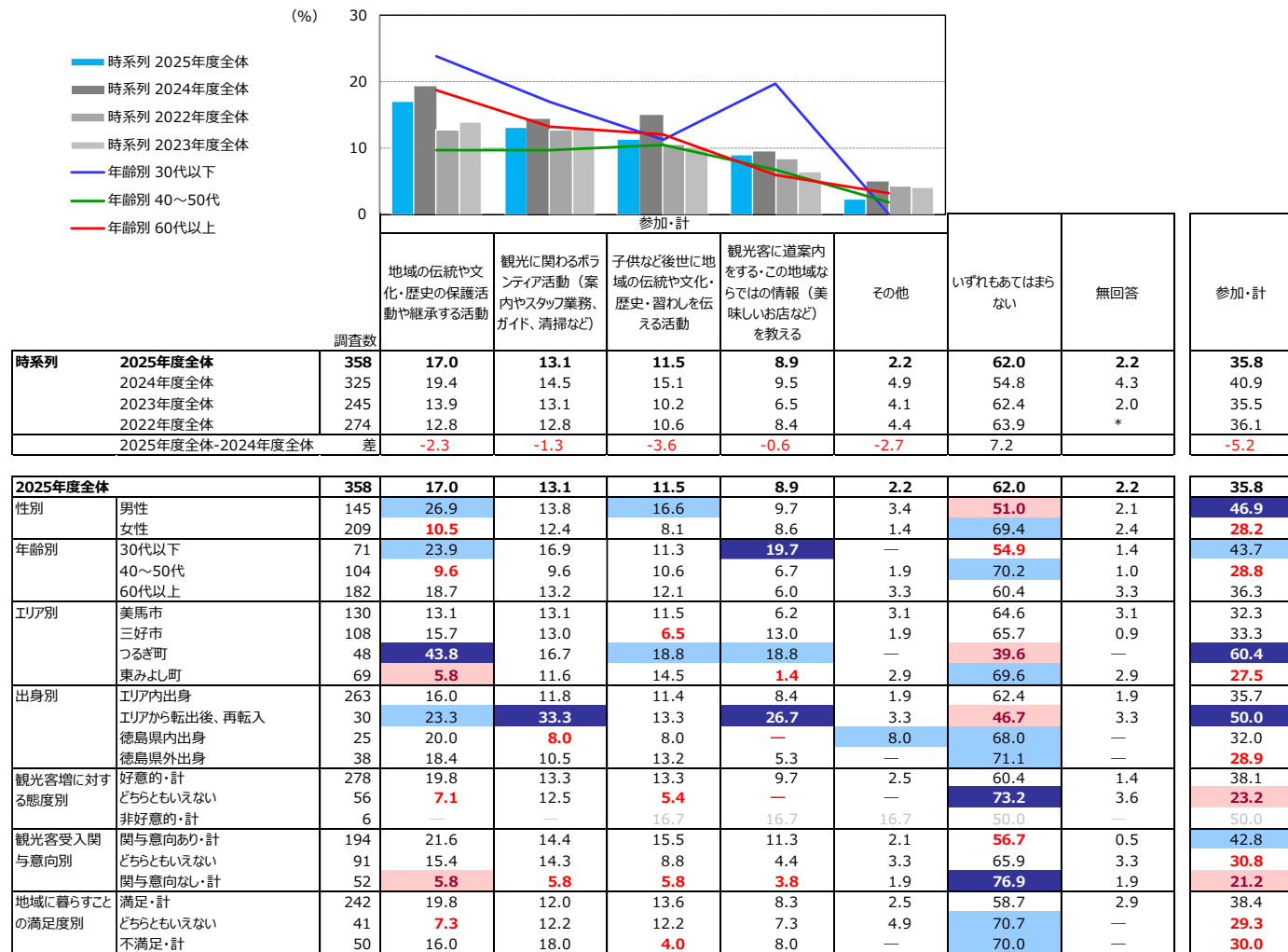
※2022年度までは「あてはまるものはない+無回答」の計

”地域の観光“にかかわる活動状況 ②地域で行ったことがある活動

- ▶ 地域の観光や歴史・文化の保護継承に関わる活動への参加は、合計で35.8%。「地域の伝統や文化・歴史の保護活動や継承する活動」（17.0%）が最も高い。

■居住地域で行ったことがある活動（全体／複数回答）

F8.あなたが住まいの地域で行ったことがある活動をお選びください。



※『2025年度全体』降順ソート

※調査数が10未満のセルのスコアはグレーで表示

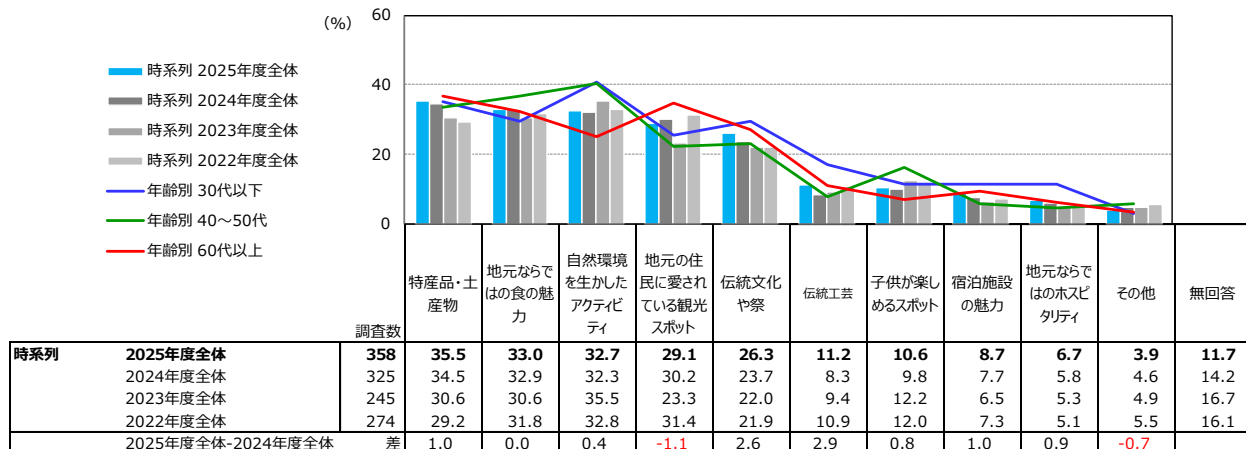
「にし阿波エリア」の認知・理解 ①観光客にお勧め・紹介したいこと

- ▶ 「特産品・土産物」（35.5%）がトップ。次いで「地元ならではの食の魅力」（33.0%）「自然環境を生かしたアクティビティ」（32.7%）が3割を超え上位。

- 24年度と比較すると、大きな変化は見られないものの、経年でみると「特産品・土産物」「伝統文化や祭り」「地元ならではのホスピタリティ」は上昇傾向がみられる。
- 【年齢別】にみると、30～50代では「自然環境を生かしたアクティビティ」が最も高く、60代以上では「特産品・土産物」「地元の住民に愛されている観光スポット」とお薦め・紹介したいことに違いがみられる。
- 【出身別】にみると、エリア内出身者は「特産品・土産物」「地元ならではの食の魅力」が高く、Uターンを含むエリア外出身者は「自然環境を生かしたアクティビティ」が非常に高い。

■観光客にお薦め・紹介したいこと（全体／複数回答）

Q2.あなたが住まいの地域で、観光客にお薦め・紹介したいことをお選びください。



2025年度全体		358	35.5	33.0	32.7	29.1	26.3	11.2	10.6	8.7	6.7	3.9	11.7
性別	男性	145	31.7	31.7	33.1	29.0	27.6	9.7	10.3	8.3	9.0	2.8	13.1
	女性	209	38.8	34.0	32.5	29.7	25.4	12.0	11.0	9.1	5.3	4.3	11.0
年齢別	30代以下	71	35.2	29.6	40.8	25.4	29.6	16.9	11.3	11.3	11.3	2.8	11.3
	40～50代	104	33.7	36.5	40.4	22.1	23.1	7.7	16.3	5.8	4.8	5.8	6.7
	60代以上	182	36.8	32.4	25.3	34.6	26.9	11.0	7.1	9.3	6.0	3.3	14.3
エリア別	美馬市	130	36.9	33.8	24.6	25.4	18.5	21.5	8.5	5.4	5.4	5.4	11.5
	三好市	108	24.1	32.4	41.7	29.6	30.6	4.6	11.1	10.2	4.6	1.9	11.1
	つるぎ町	48	62.5	37.5	27.1	31.3	45.8	6.3	8.3	12.5	14.6	4.2	8.3
	東みよし町	69	30.4	27.5	36.2	33.3	18.8	2.9	15.9	10.1	5.8	4.3	14.5
出身別	エリア内出身	263	35.0	31.9	26.6	29.7	24.7	11.0	10.3	8.4	6.1	4.2	12.5
	エリアから転出後、再転入	30	43.3	30.0	46.7	36.7	46.7	16.7	13.3	13.3	10.1	3.3	6.7
	徳島県内出身	25	48.0	44.0	48.0	20.0	28.0	4.0	8.0	12.0	8.0	8.0	8.0
	徳島県外出身	38	26.3	36.8	55.3	26.3	21.1	13.2	13.2	5.3	7.9	—	7.9
観光客増に対する態度別	好意的・計	278	37.8	34.5	36.7	31.3	29.5	11.9	11.5	9.4	7.6	4.0	7.2
	どちらともいえない	56	26.8	26.8	17.9	17.9	16.1	10.7	8.9	3.6	3.6	5.4	21.4
	非好意的・計	6	33.3	33.3	—	16.7	—	—	—	16.7	—	—	16.7
観光客受入関与意向別	関与意向あり・計	194	42.8	38.7	40.7	34.0	33.5	14.9	13.9	11.9	9.3	2.1	7.2
	どちらともいえない	91	28.6	24.2	25.3	23.1	20.9	6.6	9.9	3.3	3.3	6.6	12.1
	関与意向なし・計	52	23.1	28.8	19.2	21.2	13.5	7.7	1.9	5.8	3.8	7.7	13.5
地域に暮らすことの満足度別	満足・計	242	41.7	37.2	33.9	31.4	29.8	14.0	11.6	10.7	7.4	2.5	7.9
	どちらともいえない	41	31.7	34.1	24.4	29.3	17.1	4.9	12.2	2.4	4.9	4.9	9.8
	不満足・計	50	16.0	14.0	34.0	18.0	20.0	6.0	4.0	4.0	6.0	10.0	18.0

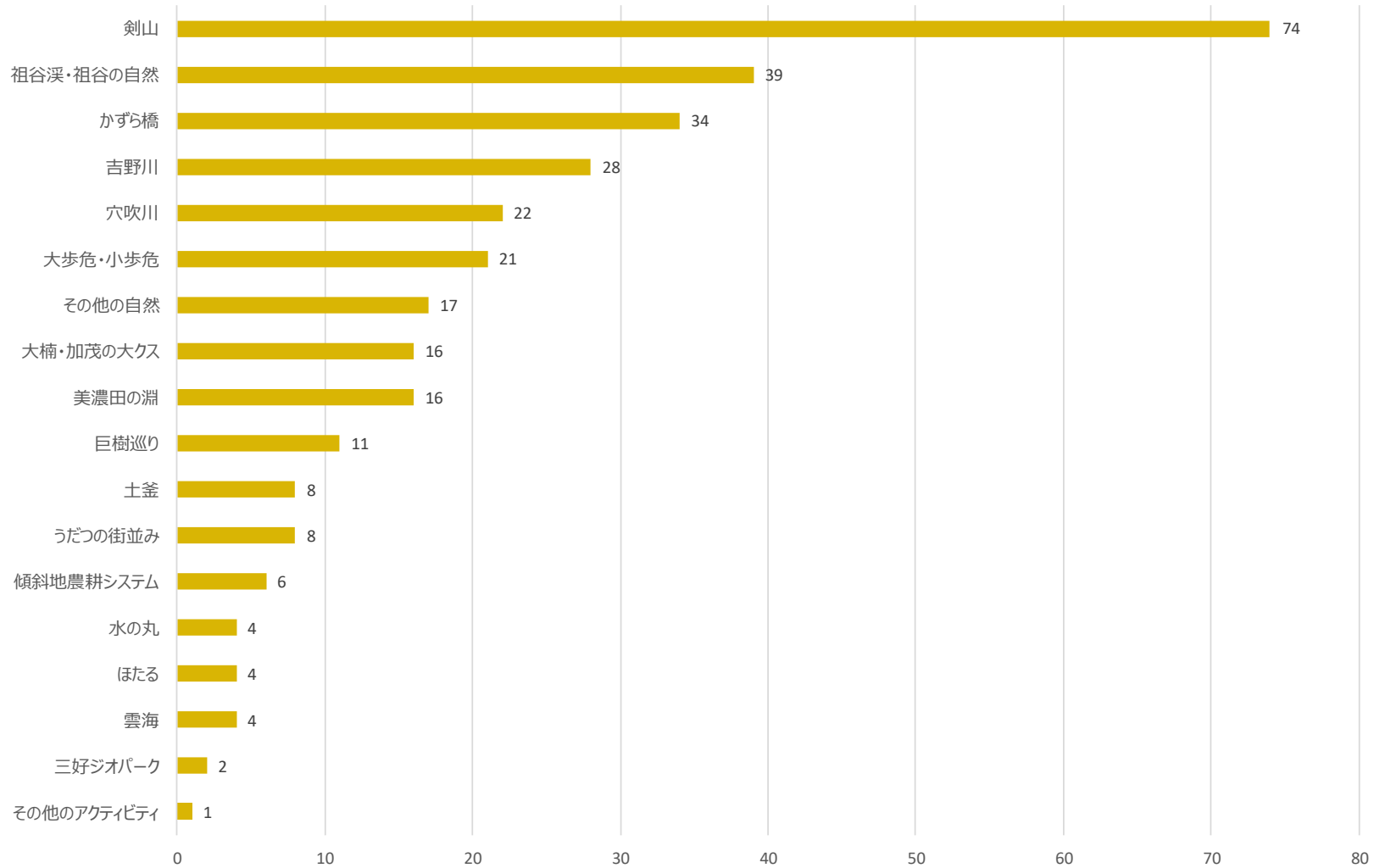
※『2025年度全体』降順ソート

※調査数が10未満のセルのスコアはグレーで表示

「にし阿波エリア」の認知・理解 ②他エリアの人に紹介したいこと（自然景観）

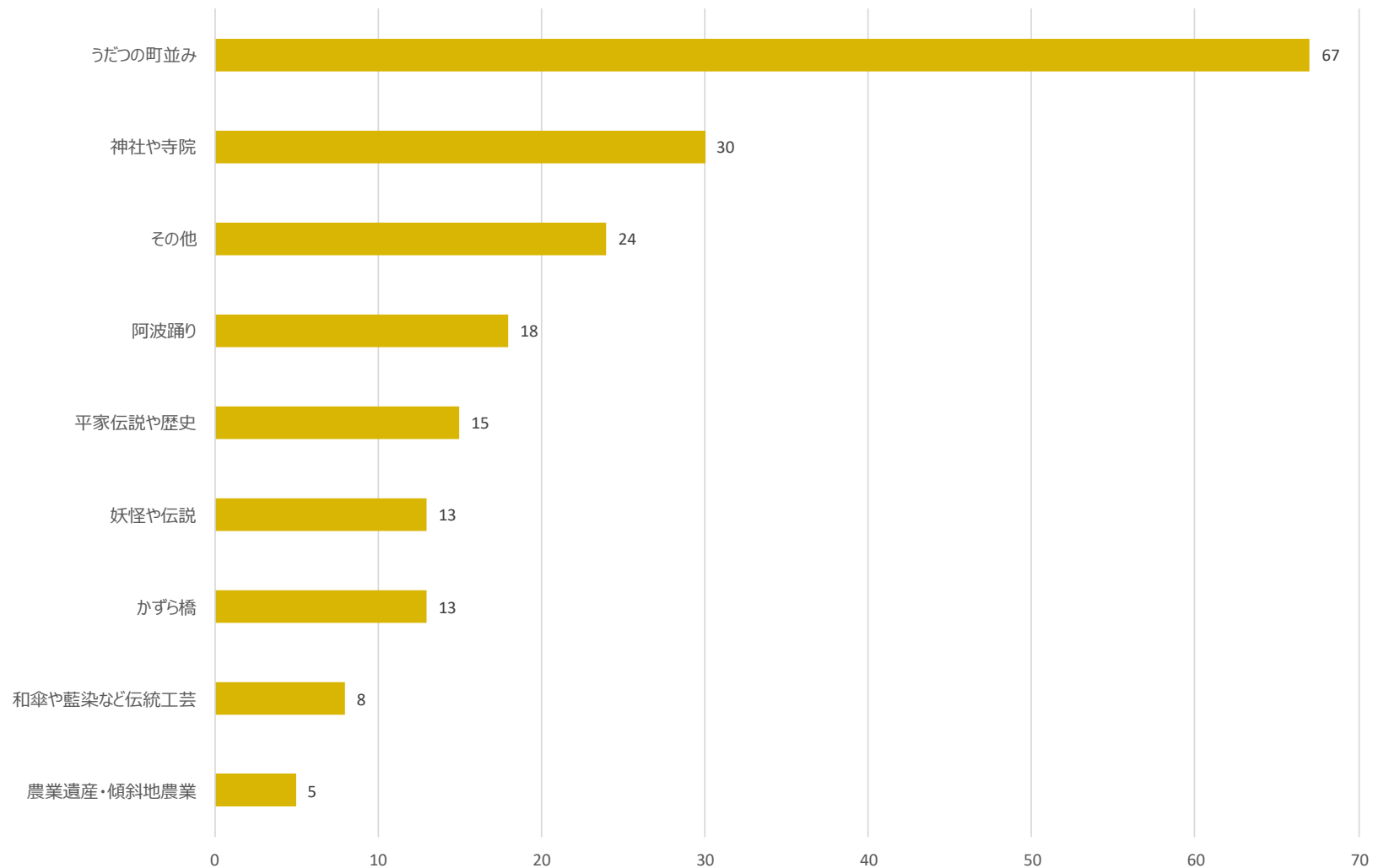
※自由回答をコーディングした結果を可視化したものです

■ Q1T1： 他の地域の人々に紹介したいと思うもの【自然景観に関するもの】（全体／自由回答）件数



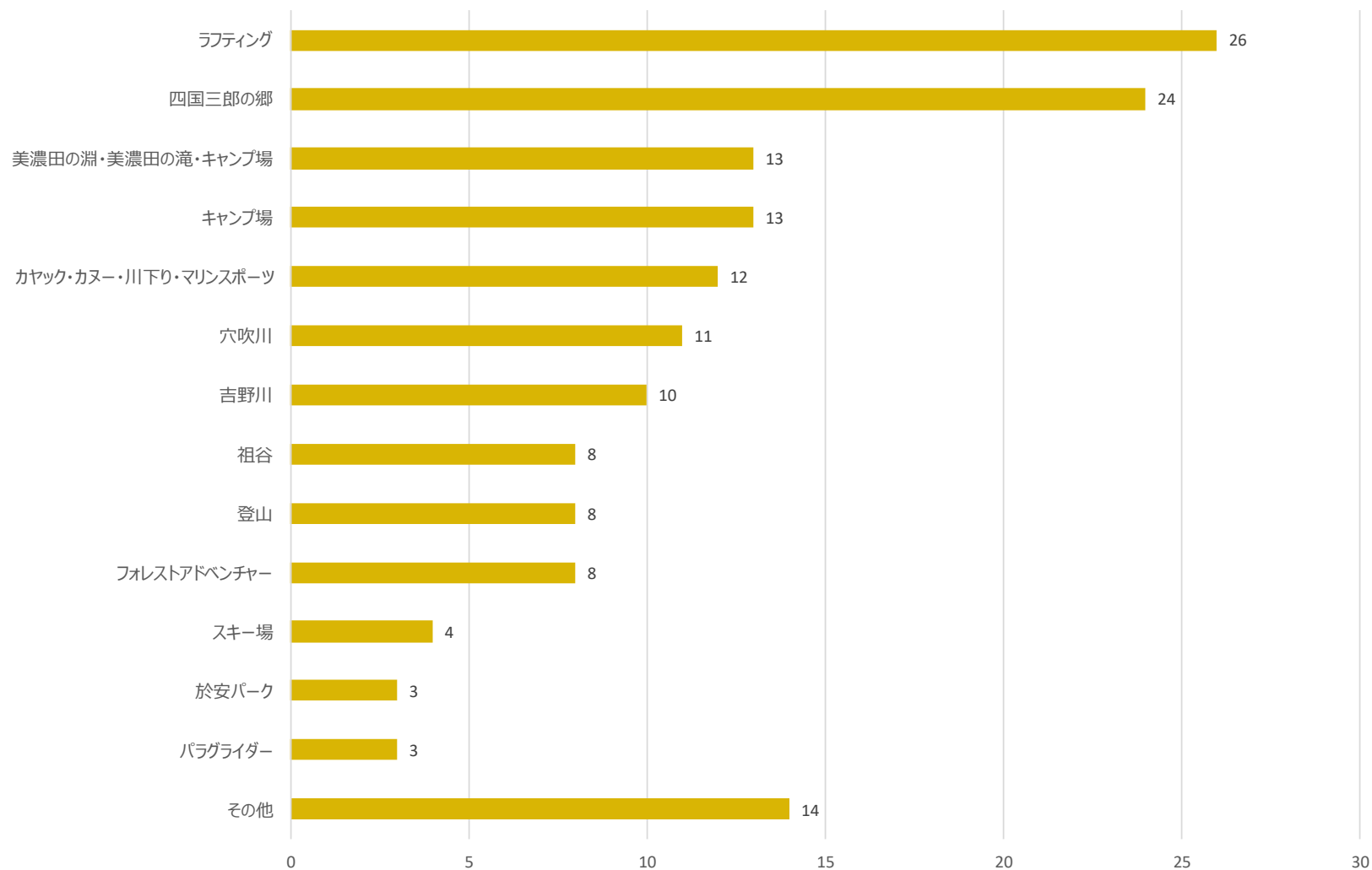
※自由回答をコーディングした結果を可視化したものです

■Q1T2：他の地域の人々に紹介したいと思うもの【歴史・文化に関するもの】（全体／自由回答）件数



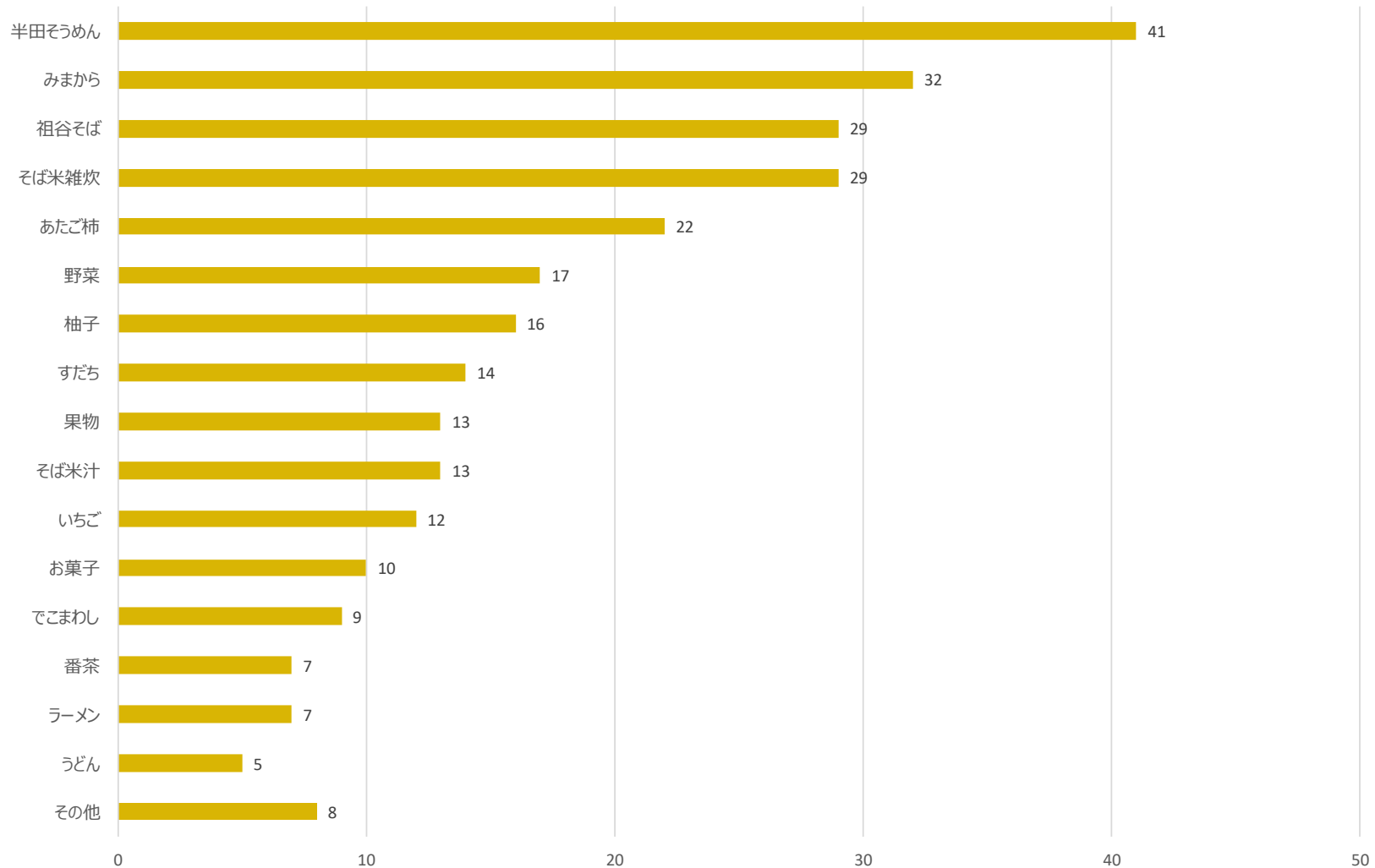
※自由回答をコーディングした結果を可視化したものです

■Q1T3：他の地域の人々に紹介したいと思うもの【アクティビティ】（全体／自由回答）件数



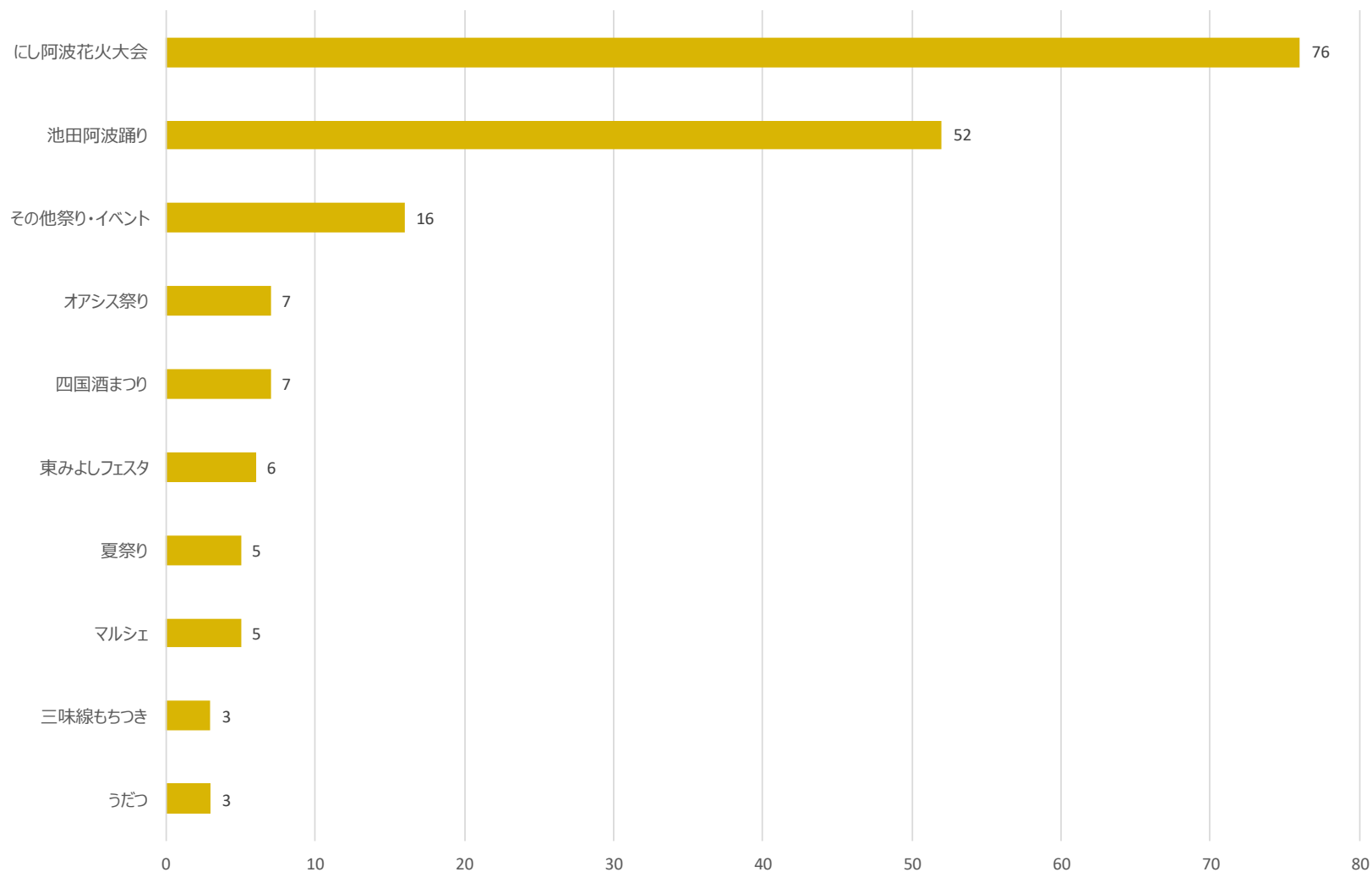
※自由回答をコーディングした結果を可視化したものです

■Q1T4： 他の地域の人々に紹介したいと思うもの【食べ物・特産品】（全体／自由回答）件数



※自由回答をコーディングした結果を可視化したものです

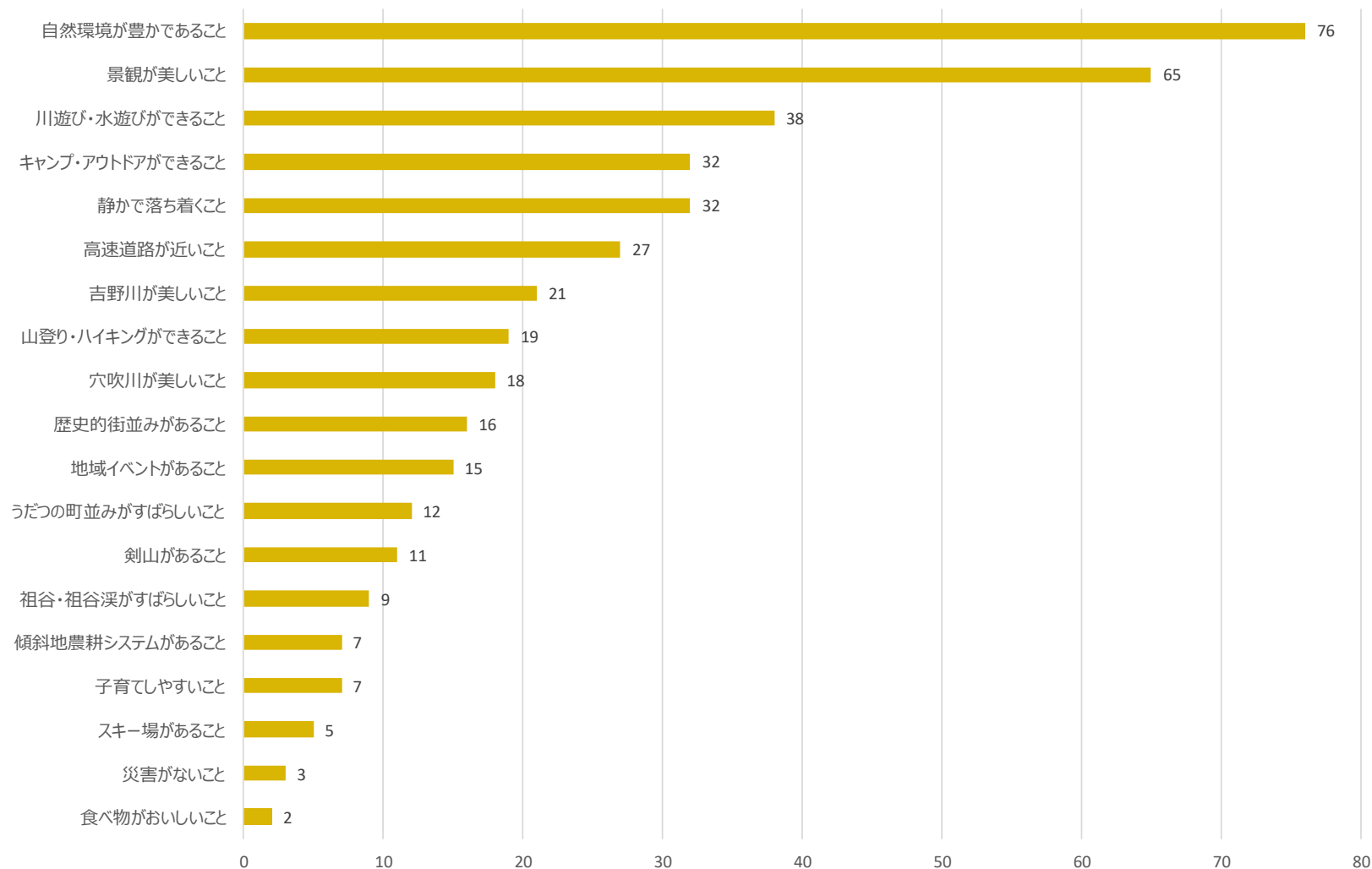
■Q1T5： 他の地域の人々に紹介したいと思うもの【イベント】（全体／自由回答）件数



「にし阿波エリア」の認知・理解 ③エリア長所（自由回答）

※自由回答をコーディングした結果を可視化したものです

■Q3：他の地域に比べ長所であると思う点（全体／自由回答）件数



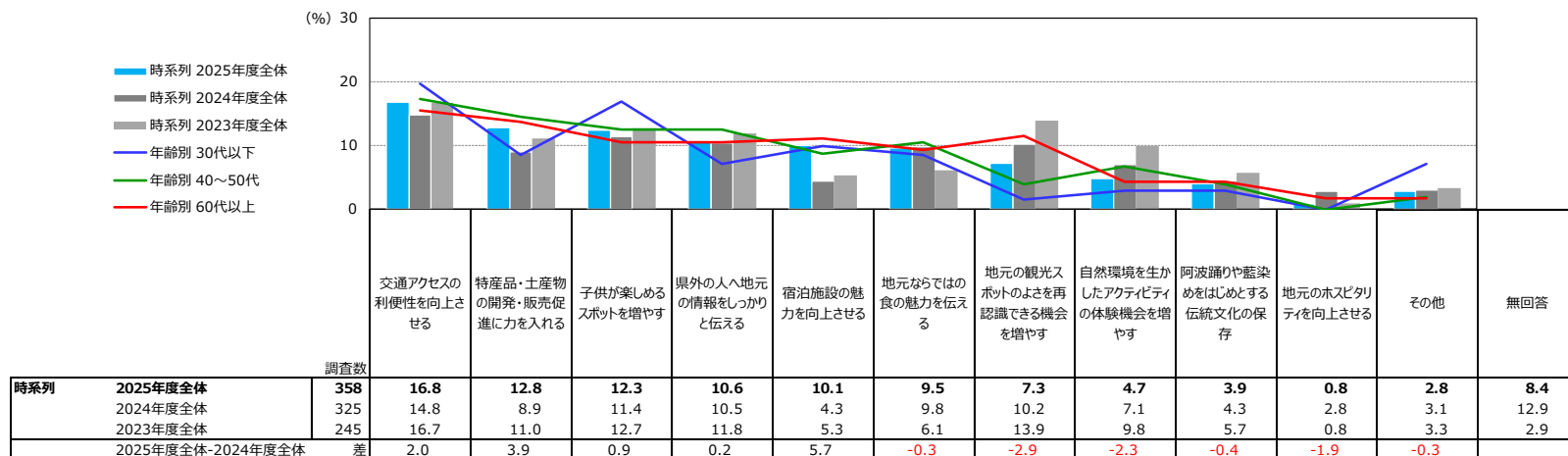
この地域の観光推進で優先的に取り組むべきこと

- ▶ 2割を超える項目がなく拮抗している。「交通アクセスの利便性を向上させる」（16.8%）が最も高い。次いで「特産品・土産物の開発・販売促進に力を入れる」（12.8%）「子供が楽しめるスポットを増やす」（12.3%）が上位。

- 24年度と比較すると、「宿泊施設の魅力を向上させる」が6pt、「特産品・土産物の開発・販売促進に力を入れる」が4pt上昇した。
- 【エリア別】にみると、市町により各項目に温度差がみられる。つるぎ町は「交通アクセスの利便性を向上させる」「自然環境を活かしたアクティビティの体験機会を増やす」が、東みよし町は「県外の人へ地元の情報をしっかりと伝える」が特徴的に高い。

■この地域の観光推進で優先的に取り組むべきこと（全体／単一回答）

Q19. あなたがお住まいの地域で、今後観光を推進していく上でどのようなことに取り組むべきだと思いますか。最も優先的に取り組むべきだと思うことをひとつだけお選びください。



2025年度全体		358	16.8	12.8	12.3	10.6	10.1	9.5	7.3	4.7	3.9	0.8	2.8	8.4
性別	男性	145	20.0	16.6	13.1	6.9	9.7	7.6	2.8	6.2	2.1	1.4	5.5	8.3
	女性	209	14.4	10.5	12.0	12.9	10.5	11.0	10.0	3.8	5.3	0.5	1.0	8.1
年齢別	30代以下	71	19.7	8.5	16.9	7.0	9.9	8.5	1.4	2.8	2.8	—	7.0	15.5
	40～50代	104	17.3	14.4	12.5	12.5	8.7	10.6	3.8	6.7	3.8	—	1.9	7.7
	60代以上	182	15.4	13.7	10.4	10.4	11.0	9.3	11.5	4.4	4.4	1.6	1.6	6.0
エリア別	美馬市	130	14.6	13.1	16.2	6.2	10.8	10.8	8.5	6.2	3.8	—	2.3	7.7
	三好市	108	15.7	12.0	11.1	12.0	12.0	7.4	6.5	0.9	4.6	1.9	6.5	9.3
	つるぎ町	48	25.0	16.7	10.4	12.5	4.2	8.3	4.2	10.4	2.1	—	—	6.3
	東みよし町	69	15.9	11.6	8.7	15.9	8.7	11.6	8.7	4.3	2.9	1.4	—	10.1
出身別	エリア内出身	263	17.5	13.3	11.8	11.0	8.7	10.6	8.0	4.6	4.2	0.4	1.9	8.0
	エリアから転出後、再転入	30	20.0	10.0	13.3	16.7	13.3	10.0	—	—	—	3.3	6.7	6.7
	徳島県内出身	25	8.0	8.0	16.0	8.0	20.0	4.0	8.0	4.0	4.0	4.0	8.0	8.0
	徳島県外出身	38	15.8	13.2	13.2	5.3	10.5	5.3	7.9	10.5	5.3	—	2.6	10.5
観光客増に対する態度別	好意的・計	278	13.7	13.3	14.0	13.3	11.9	9.0	8.6	5.4	4.0	1.1	2.5	3.2
	どちらともいえない	56	32.1	14.3	7.1	1.8	5.4	16.1	3.6	3.6	5.4	—	3.6	7.1
	非好意的・計	6	50.0	16.7	16.7	—	—	—	—	—	—	—	16.7	—
観光客受入関与意向別	関与意向あり・計	194	17.5	11.9	14.4	11.3	10.8	10.8	6.2	6.7	4.1	1.5	2.1	2.6
	どちらともいえない	91	19.8	15.4	11.0	11.0	9.9	7.7	11.0	3.3	5.5	—	2.2	3.3
	関与意向なし・計	52	13.5	15.4	11.5	9.6	11.5	11.5	7.7	1.9	1.9	—	7.7	7.7
地域に暮らすことの満足度別	満足・計	242	14.0	14.0	14.9	12.0	11.6	11.2	8.3	5.4	4.5	0.4	2.1	1.7
	どちらともいえない	41	22.0	14.6	7.3	12.2	9.8	4.9	9.8	4.9	7.3	2.4	4.9	—
	不満足・計	50	34.0	10.0	10.0	8.0	8.0	8.0	2.0	4.0	—	2.0	6.0	8.0

※『2025年度全体』降順ソート

※調査数が10未満のセルのスコアはグレーで表示



調査結果： 観光推進組織・取組の浸透と参加意識

※網掛けは以下の基準（ただし調査数が10未満の場合は網掛けなし）

+10	：『2025年度全体』より10ポイント以上高い数値
+5	：『2025年度全体』より5ポイント以上10ポイント未満高い数値
-5	：『2025年度全体』より5ポイント以上10ポイント未満低い数値
-10	：『2025年度全体』より10ポイント以上低い数値

観光に関する活動の認知 ①観光圏であることの認知度

▶ 「知っている」（14.8%）と「聞いたことがある程度」（26.0%）を合わせた「認知・計」は40.8%

- 24年度と比較すると、「認知・計」が5pt低下した。特に、「知っている」の割合が減少した。
- 【性別】にみると、男性は「知っている」及び「認知・計」が女性を上回る。
- 【年齢別】にみると、年代が高くなるほど「知っている」「認知・計」の割合が高まる。特に60代以上は「認知・計」が半数に達する。
- 【エリア別】にみると、つるぎ町は「認知・計」が6割を超え非常に高い。対して東みよし町は「認知・計」が3割を下回り市町による差が大きい。
- 【出身地別】にみると、エリア内出身・リターンの方はエリア外出身者に比べ「認知・計」が非常に高い。
- 【観光客増に対する態度別】【観光客受入関与意向別】【地域に暮らすことの満足度別】にみると、いずれも意向や満足度が高い層で「認知・計」が高い傾向がみられる。

■観光圏であることの認知度（全体／単一回答）

Q4.あなたは、この地域（美馬市・三好市・つるぎ町・東みよし町）が「観光圏」として観光庁から認定されている11エリアの1つであることをご存じですか。

			認知・計		知らない	無回答	認知・計
			知っている	聞いたことがある程度			
●凡例							
時系列	2025年度全体	(n=358)	14.8%	26.0	54.5	4.7	40.8
	2024年度全体	(n=325)	20.6	25.2	46.8	7.4	45.8
	2023年度全体	(n=245)	19.2	23.7	55.1	2.0	42.9
2025年度全体			14.8%	26.0	54.5	4.7	40.8
性別	男性	(n=145)	17.9	26.9	49.7	5.5	44.8
	女性	(n=209)	12.9	24.9	58.4	3.8	37.8
年齢別	30代以下	(n= 71)	8.5	18.3	60.6	12.7	26.8
	40～50代	(n=104)	9.6	26.0	61.5	2.9	35.6
	60代以上	(n=182)	20.3	29.1	47.8	2.7	49.5
エリア別	美馬市	(n=130)	16.9	21.5	57.7	3.8	38.5
	三好市	(n=108)	8.3	32.4	53.7	5.6	40.7
	つるぎ町	(n= 48)	25.0	37.5	37.5	—	62.5
	東みよし町	(n= 69)	10.1	17.4	63.8	8.7	27.5
出身別	エリア内出身	(n=263)	14.4	27.4	52.9	5.3	41.8
	エリアから転出後、再転入	(n= 30)	23.3	33.3	40.0	3.3	56.7
	徳島県内出身	(n= 25)	16.0	16.0	68.0	—	32.0
	徳島県外出身	(n= 38)	10.5	15.8	68.4	5.3	26.3
観光客増に対する態度別	好意的・計	(n=278)	16.2	29.9	53.6	0.4	46.0
	どちらともいえない	(n= 56)	10.7	17.9	69.6	1.8	28.6
	非好意的・計	(n= 6)	—	83.3	—	16.7	—
観光客受入関与意向別	関与意向あり・計	(n=194)	19.1	32.5	48.5	—	51.5
	どちらともいえない	(n= 91)	12.1	20.9	65.9	1.1	33.0
	関与意向なし・計	(n= 52)	5.8	19.2	71.2	3.8	25.0
地域に暮らすことの満足度別	満足・計	(n=242)	16.1	29.3	53.3	1.2	45.5
	どちらともいえない	(n= 41)	17.1	29.3	53.7	—	46.3
	不満足・計	(n= 50)	6.0	18.0	74.0	2.0	24.0

※調査数が10未満のセルのスコアはグレーで表示

観光に関する活動の認知 ②キャッチコピー「千年のかくれんぼ」の認知度

▶ 「知っている」（11.7%）と「聞いたことがある程度」（32.1%）を合わせた「認知・計」は43.9%。

- ・24年度と比較すると、「知っている」が5pt減少、「認知・計」は微減に留まった。2023年度以降4割台の高い水準が続いている。
- ・【性別】にみると、男性は「知っている」及び「認知・計」が女性を上回る。
- ・【年齢別】にみると、30代以下及び60代以上は「知っている」が14%と40～50代よりも高いが、特に30代以下は「認知・計」が3割に満たず他年代より10pt以上低い。
- ・【エリア別】にみると、つるぎ町は「知っている」が2割を超え他市町に比べ高い。美馬市以外の市町は「認知・計」が半数以上を占める。
- ・【出身地別】にみると、エリア内出身者において「知っている」「認知・計」ともに他出身に比べ低い傾向である。
- ・【観光客増に対する態度別】【観光客受入関与意向別】にみると、いずれも意向や満足度が高い層で「認知・計」が高い傾向がみられる。

■キャッチコピー「千年のかくれんぼ～分け入るごとに、時は遡り～」の認知度（全体／単一回答）

Q5.あなたは、「にし阿波～剣山・吉野川観光圏」を表現する、「千年のかくれんぼ～分け入るごとに、時は遡り～」というキャッチコピーをご存じですか。

※「にし阿波～剣山・吉野川観光圏」とは美馬市、三好市、つるぎ町、東みよし町で構成された、剣山、並びに吉野川を中心とした自然・歴史・文化等において密接な関係のある観光地を一体とした区域のことです。

		認知・計				認知・計
		知っている	聞いたことがある程度	知らない	無回答	
●凡例						
時系列	2025年度全体 (n=358)	11.7%	32.1	51.7	4.5	43.9
	2024年度全体 (n=325)	16.6	29.2	48.3	5.8	45.8
	2023年度全体 (n=245)	13.5	31.0	54.7	0.8	44.5
	2022年度全体 (n=274)	8.0	29.9	59.1	2.9	38.0
	2021年度全体 (n=277)	8.3	26.4	61.0	4.3	34.7
	2020年度全体 (n=297)	11.8	27.3	58.2	2.7	39.1
2025年度全体 (n=358)		11.7%	32.1	51.7	4.5	43.9
性別	男性 (n=145)	14.5	31.0	49.0	5.5	45.5
	女性 (n=209)	10.0	32.5	54.1	3.3	42.6
年齢別	30代以下 (n= 71)	14.1	15.5	57.7	12.7	29.6
	40～50代 (n=104)	6.7	42.3	48.1	2.9	49.0
	60代以上 (n=182)	13.7	32.4	51.6	2.2	46.2
エリア別	美馬市 (n=130)	7.7	23.1	66.2	3.1	30.8
	三好市 (n=108)	8.3	41.7	43.5	6.5	50.0
	つるぎ町 (n= 48)	20.8	29.2	50.0	—	50.0
	東みよし町 (n= 69)	17.4	36.2	40.6	5.8	53.6
出身別	エリア内出身 (n=263)	10.3	32.3	52.9	4.6	42.6
	エリアから転出後、再転入 (n= 30)	13.3	36.7	46.7	3.3	50.0
	徳島県内出身 (n= 25)	24.0	28.0	48.0	—	52.0
	徳島県外出身 (n= 38)	13.2	31.6	50.0	5.3	44.7
観光客増に対する態度別	好意的・計 (n=278)	14.7	32.0	53.2	—	46.8
	どちらともいえない (n= 56)	1.8	37.5	55.4	5.4	39.3
	非好意的・計 (n= 6)	—	33.3	66.7	—	33.3
観光客受入関与意向別	関与意向あり・計 (n=194)	18.0	33.0	49.0	—	51.0
	どちらともいえない (n= 91)	6.6	31.9	59.3	2.2	38.5
	関与意向なし・計 (n= 52)	1.9	36.5	61.5	—	38.5
地域に暮らすことの満足度別	満足・計 (n=242)	14.5	31.8	52.9	0.8	46.3
	どちらともいえない (n= 41)	7.3	46.3	46.3	—	53.7
	不満足・計 (n= 50)	4.0	30.0	64.0	2.0	34.0

※調査数が10未満のセルのスコアはグレーで表示

観光に関する活動の認知 ③この地域の観光に関する取り組みの認知度

- ▶ 5つの取り組みのうち、【世界農業遺産で認められた伝統的な傾斜地農法や農業文化を地域資源としてとらえ、農家民泊の拡大を支援】が「知っている」（34.4%）「認知・計」（65.9%）共に最も高い。次いで【「あわこい」の企画・運営（自然・歴史・文化・伝統芸能・食など様々なにし阿波の地域資源を活かした、地元の人による体験プログラム）】が続く。

- ・24年度と比較すると、「教育旅行、ゼミ旅行、研修旅行などの誘致」が微減。
- ・【性別】にみると、女性は「農業民泊の拡大を支援」「あわこいの企画・運営」への認知率が男性を大きく上回る。
- ・【年代別】にみると、30代以下はいずれの項目も他年代を下回る。40～50代は「農業民泊の拡大を支援」「あわこいの企画・運営」への認知率が非常に高い。
- ・【エリア別】にみると、つるぎ町はすべての項目について他市町を大きく上回る。
- ・【出身別】にみると、Uターン者は「教育旅行、ゼミ旅行、研修旅行などの誘致」以外の活動の認知度が非常に高い。
- ・【観光客増に対する態度別】【観光客受入関与意向別】【地域に暮らすことの満足度別】にみると、いずれも意向や満足度が高い層で「認知・計」が高い傾向がみられる。

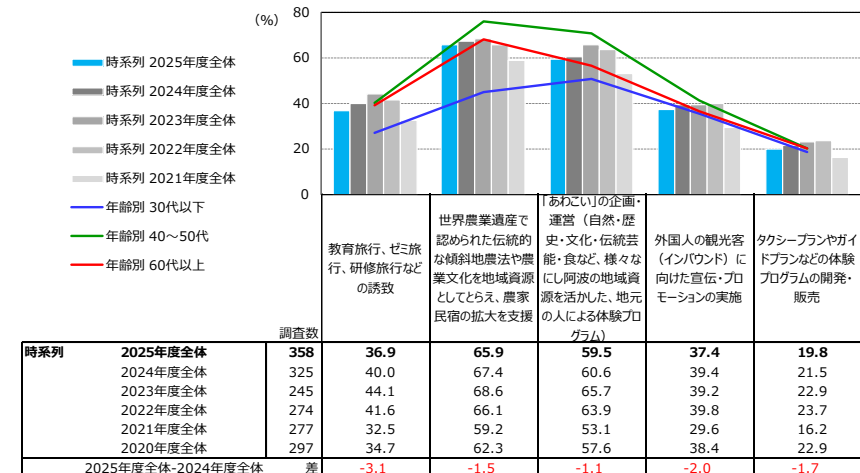
■観光に関する取り組みの認知度（全体／各単一回答）

Q6.この地域では、次のような取組を行っています。それぞれ、どの程度ご存じですか。

	認知・計		知らない	無回答	認知・計
	知っている	聞いたことがある程度			
(n=358)					
●凡例					
教育旅行、ゼミ旅行、研修旅行などの誘致	17.9%	19.0	57.8	5.3	36.9
世界農業遺産で認められた伝統的な傾斜地農法や農業文化を地域資源としてとらえ、農家民泊の拡大を支援	34.4	31.6	28.8	5.3	65.9
「あわこい」の企画・運営（自然・歴史・文化・伝統芸能・食など、様々なにし阿波の地域資源を活かした、地元の人による体験プログラム）	31.0	28.5	35.5	5.0	59.5
外国人の観光客（インバウンド）に向けた宣伝・プロモーションの実施	13.4	24.0	57.3	5.3	37.4
タクシープランやガイドプランなどの体験プログラムの開発・販売	3.6	16.2	74.9	5.3	19.8

■観光に関する取り組みの認知度：「認知・計」一覧（全体／各単一回答）

Q6.この地域では、次のような取組を行っています。それぞれ、どの程度ご存じですか。[認知・計＝知っている＋聞いたことがある程度]



2025年度全体	358	36.9	65.9	59.5	37.4	19.8
性別						
男性	145	40.7	60.7	49.7	40.0	20.7
女性	209	34.9	70.3	66.0	35.9	19.6
年齢別						
30代以下	71	26.8	45.1	50.7	35.2	18.3
40～50代	104	40.4	76.0	71.2	41.3	20.2
60代以上	182	39.0	68.1	56.6	36.3	20.3
エリア別						
美馬市	130	37.7	62.3	56.2	32.3	20.0
三好市	108	25.0	56.5	52.8	36.1	18.5
つるぎ町	48	62.5	95.8	87.5	56.3	29.2
東みよし町	69	34.8	66.7	56.5	34.8	14.5
出身別						
エリア内出身	263	36.9	64.3	58.2	35.7	18.6
エリアから転出後、再転入	30	36.7	80.0	73.3	56.7	33.3
徳島県内出身	25	40.0	56.0	48.0	44.0	28.0
徳島県外出身	38	36.8	76.3	68.4	31.6	13.2
観光客増に対する態度別						
好意的・計	278	44.2	75.5	69.1	44.2	23.0
どちらともいえない	56	14.3	41.1	33.9	16.1	12.5
非好意的・計	6	—	—	—	—	—
観光客受入関与意向別						
関与意向あり・計	194	45.4	77.3	71.6	49.5	26.3
関与意向なし・計	91	35.2	59.3	53.8	31.9	18.7
地域に暮らすことの満足度別						
満足・計	242	43.4	73.6	67.4	41.7	23.1
どちらともいえない	41	34.1	73.2	61.0	34.1	26.8
不満・計	50	18.0	44.0	36.0	26.0	2.0

※調査数が10未満のセルのスコアはグレーで表示

取り組みへの参加意向 ①この地域で実施している観光の取り組みへの参加意向

▶ 「積極的に参加したい」と回答したのは3.6%。「参加意向あり・計」は32.7%。

- ・24年度と比較すると、「積極的に参加したい」「参加意向あり・計」とともに微減。対して「参加意向なし・計」が5pt上昇した。
- ・【性別】にみると、女性は「参加意向あり・計」が男性を10pt上回る。
- ・【年代別】にみると、60代以上は「参加意向なし・計」が他年代に比べ9pt以上高い。
- ・【エリア別】にみると、つるぎ町は「積極的に参加したい」が1割を超え他市町に比べ非常に高く、「参加意向あり・計」も5割を超え突出して高い。対して東みよし町は、「参加意向なし・計」が4割近く出現しており他市町に比べ非常に高い。
- ・【出身別】にみると、Uターン者は「積極的に参加したい」が1割を超え高く、「参加意向あり・計」も5割を超える。

■この地域で実施している観光の取り組みへの参加意向（全体／単一回答）

Q7.この地域で実施している観光への取組について、今後あなたはどの程度参加してみたいと思いますか。

			参加意向あり・計 (top3)			どちらともいえない	参加意向なし・計 (bottom3)			無回答	参加意向あり・計 (top3)	参加意向なし・計 (bottom3)		
			積極的に参加したい	参加したい	ある程度参加したい		あまり参加したくない	参加したくない	まったく参加したくない					
●凡例														
時系列	2025年度全体	(n=358)	3.6%	5.3	23.7		34.9		10.9	8.9	7.3	5.3	32.7	27.1
	2024年度全体	(n=325)	6.5	5.5	23.1		36.0		11.1	4.9	6.2	6.8	35.1	22.2
	2023年度全体	(n=245)	3.3	5.3	23.3		43.3		9.0	9.4	5.3	1.2	31.8	23.7
	2022年度全体	(n=274)	1.8	5.1	23.0		42.7		11.7	6.2	5.1	4.4	29.9	23.0
	2021年度全体	(n=277)	1.1	7.2	17.7		43.0		10.8	8.7	4.7	6.9	26.0	24.2
	2020年度全体	(n=297)	2.0	7.4	20.2		37.4		11.8	6.7	7.7	6.7	29.6	26.3
2025年度全体		(n=358)	3.6%	5.3	23.7		34.9		10.9	8.9	7.3	5.3	32.7	27.1
性別	男性	(n=145)	4.8	5.5	16.6		37.2		11.0	9.7	9.0	6.2	26.9	29.7
	女性	(n=209)	2.9	5.3	28.7		34.0		10.5	8.1	6.2	4.3	36.8	24.9
年齢別	30代以下	(n= 71)	5.6	8.5	18.3		32.4		7.0	9.9	4.2	14.1	32.4	21.1
	40～50代	(n=104)	5.8	4.8	26.0		37.5		9.6	8.7	4.8	2.9	36.5	23.1
	60代以上	(n=182)	1.6	4.4	24.2		34.6		13.2	8.8	9.9	3.3	30.2	31.9
エリア別	美馬市	(n=130)	1.5	8.5	23.1		35.4		10.0	10.0	5.4	6.2	33.1	25.4
	三好市	(n=108)	4.6	1.9	18.5		39.8		10.2	11.1	7.4	6.5	25.0	28.7
	つるぎ町	(n= 48)	10.4	6.3	37.5		33.3		6.3	6.3	—	—	54.2	12.5
	東みよし町	(n= 69)	1.4	2.9	23.2		29.0		15.9	10.1	11.6	5.8	27.5	37.7
出身別	エリア内出身	(n=263)	2.3	6.1	22.4		35.7		10.3	9.9	7.6	5.7	30.8	27.8
	エリアから転出後、再転入	(n= 30)	13.3	3.3	36.7		20.0		13.3	3.3	6.7	3.3	53.3	23.3
	徳島県内出身	(n= 25)	—	—	28.0		48.0		8.0	4.0	12.0	—	28.0	24.0
	徳島県外出身	(n= 38)	7.9	5.3	21.1		34.2		13.2	10.5	2.6	5.3	34.2	26.3
観光客増に対する態度別	好意的・計	(n=278)	4.7	6.1	27.7		38.8		9.4	7.9	4.7	7.0	38.5	21.9
	どちらともいえない	(n= 56)	—	3.6	10.7		28.6		17.9	16.1	21.4	1.8	14.3	55.4
	非好意的・計	(n= 6)	—	—	16.7		50.0		16.7	16.7	—	—	—	83.3
観光客受入関与意向別	関与意向あり・計	(n=194)	6.2	9.8	37.1		33.5		6.2	6.2	2.6	0.5	53.1	12.9
	どちらともいえない	(n= 91)	1.1	8.8	54.9		15.4		13.2	6.6	—	—	9.9	35.2
	関与意向なし・計	(n= 52)	5.8	17.3	21.2		25.0		26.9	3.8	—	—	5.8	73.1
地域に暮らすことの満足度別	満足・計	(n=242)	4.1	5.8	28.9		37.6		10.3	6.2	5.8	1.2	38.8	22.3
	どちらともいえない	(n= 41)	4.9	4.9	12.2		48.8		7.3	14.6	7.3	—	22.0	29.3
	不満足・計	(n= 50)	2.0	16.0	22.0		22.0		20.0	16.0	2.0	—	18.0	58.0

※調査数が10未満のセルのスコアはグレーで表示



調査結果：観光地域づくりと住民意識

※網掛けは以下の基準（ただし調査数が10未満の場合は網掛けなし）

+10	：『2025年度全体』より10ポイント以上高い数値
+5	：『2025年度全体』より5ポイント以上10ポイント未満高い数値
-5	：『2025年度全体』より5ポイント以上10ポイント未満低い数値
-10	：『2025年度全体』より10ポイント以上低い数値

地域の変化に対する評価 ①観光客が増加していることに対する態度

▶ 「とても好ましい」と回答したのは27.4%。「好意的・計」は77.7%。

- 24年度と比較すると、「とても好ましい」が4pt減少。「好意的・計」は微減。経年でみると、「好意的・計」が最も低い結果となった。
- 【性別】にみると、女性は「好意的・計」が男性を6pt上回る。
- 【年代別】にみると、30代以下は「とても好ましい」が他年代の中で最も高いが「好意的・計」は他年代を大きく下回る。
- 【エリア別】にみると、つるぎ町は「とても好ましい」が約5割近くと他市町に比べ非常に高く、「好意的・計」が96%と突出して高い。
- 【出身別】にみると、Uターン者は「積極的に参加したい」「好意的・計」が他出身に比べ突出して高い。
- 【観光客受入関与意向別】【地域に暮らすことの満足度別】にみると、意向や満足度が高い方が好意度は高いものの、意向なし・不満足だと感じている方でも好意度は5割を超える。

■この地域で観光客が増加していることに対する態度（全体／単一回答）

Q9.この地域で観光客が増加していることについて、どう感じていますか。

		好意的・計 (top3)				非好意的・計 (bottom3)				好意的・計 (top3)	非好意的・計 (bottom3)
		とても好ましい	好ましい	ある程度好ましい	どちらともいえない	あまり好ましくない	好ましくない	まったく好ましくない	無回答		
●凡例											
時系列	2025年度全体 (n=358)	27.4%		29.9		20.4		15.6	0.8	77.7	1.7
	2024年度全体 (n=325)	31.4		31.1		16.9		12.0	0.9	79.4	1.5
	2023年度全体 (n=245)	33.5		31.0		17.1		15.5	0.8	81.6	2.0
	2022年度全体 (n=274)	19.0		33.9		26.3		15.3	1.5	79.2	2.2
2025年度全体 (n=358)		27.4%		29.9		20.4		15.6	0.8	77.7	1.7
性別	男性 (n=145)	26.2		26.9		20.0		17.9	1.4	73.1	3.4
	女性 (n=209)	28.7		32.5		19.6		14.4	0.5	80.9	0.5
年齢別	30代以下 (n=71)	32.4		21.1		12.7		14.1	1.4	66.2	4.2
	40～50代 (n=104)	31.7		30.8		23.1		9.6	1.8	85.6	1.0
	60代以上 (n=182)	23.1		33.0		21.4		19.8	1.1	77.5	1.1
エリア別	美馬市 (n=130)	25.4		31.5		18.5		18.5	0.8	75.4	1.5
	三好市 (n=108)	26.9		27.8		18.5		17.6	0.9	73.1	1.9
	つるぎ町 (n=48)	45.8				27.1		22.9	2.1	95.8	—
	東みよし町 (n=69)	20.3		30.4		26.1		15.9	2.9	76.8	2.9
出身別	エリア内出身 (n=263)	25.9		26.2		22.8		17.9	0.8	74.9	1.9
	エリアから転出後、再転入 (n=30)	36.7				46.7		13.3	0.4	96.7	—
	徳島県内出身 (n=25)	32.0				48.0		16.0	4.0	96.0	—
	徳島県外出身 (n=38)	28.9		31.6		13.2		18.4	2.6	73.7	2.6
観光客受入関与意向別	関与意向あり・計 (n=194)	40.2				35.1		16.0	8.2	91.2	0.5
	どちらともいえない (n=91)	15.4		31.9		30.8		22.0	—	78.0	—
	関与意向なし・計 (n=52)	11.5		17.3		25.0		36.5	3.8	53.8	9.6
地域に暮らすことの満足度別	満足・計 (n=242)	31.4		35.5		19.8		12.4	0.4	86.8	0.4
	どちらともいえない (n=41)	26.8		24.4		26.8		19.5	—	78.0	2.4
	不満足・計 (n=50)	16.0		18.0		26.0		32.0	4.0	60.0	8.0

※調査数が10未満のセルのスコアはグレーで表示

地域の変化に対する評価 ②この地域の知名度が上がることについての誇り

▶ 「とても誇らしい」と回答したのは27.1%。「誇らしい・計」は78.2%。

- 24年度と比較すると、「とても誇らしい」が微減。「誇らしい・計」は3pt減少した。経年でみると、「誇らしい・計」が最も低い結果となった。

- 【性別】にみると、女性は「好意的・計」が男性を6pt上回る。

- 【年代別】にみると、年代が低くなるにつれ「とても誇らしい」の割合が高まる。30代以下では約4割が「とても誇らしい」と回答。一方で「誇らしい・計」は他年代を下回る。

- 【エリア別】にみると、つるぎ町は「とても誇らしい」が44%、「誇らしい・計」が94%と突出して高い。

- 【出身別】にみると、Uターン者は「とても誇らしい」「誇らしい・計」が他出身に比べ高い。

- 【観光客受入関与意向別】【地域に暮らすことの満足度別】にみると、意向や満足度が高い方が誇らしい度合は高いものの、意向なし・不満足だと感じている方でも5割を超える。

■この地域の知名度が上がることについての誇り（全体／単一回答）

Q10.あなたは、観光振興によりこの地域の知名度が上がることについて、誇りに思いますか。

			誇らしい・計 (top3)				誇らしいと思わない・計 (bottom3)				誇らしい・計 (top3)	誇らしいと思わない・計 (bottom3)
			とても誇らしい	誇らしい	ある程度誇らしい	どちらともいえない	あまり誇らしいと思わない	誇らしいと思わない	まったく誇らしいと思わない	無回答		
●凡例												
時系列	2025年度全体	(n=358)	27.1%	29.3	21.8	14.8	0.8	0.6	78.2	1.7		
	2024年度全体	(n=325)	29.2	31.7	20.3	8.6	0.6	81.2	2.8			
	2023年度全体	(n=245)	29.0	37.1	20.4	10.6	0.4	86.5	1.6			
	2022年度全体	(n=274)	17.9	33.9	30.7	11.7	1.5	82.5	2.9			
2025年度全体			(n=358)	27.1%	29.3	21.8	14.8	0.8	0.6	78.2	1.7	
性別	男性	(n=145)	25.5	30.3	21.4	14.5	0.7	6.2	77.2	2.1		
	女性	(n=209)	28.7	29.2	21.5	14.8	1.4	4.3	79.4	1.4		
年齢別	30代以下	(n= 71)	36.6	15.5	18.3	9.9	1.4	1.4	70.4	4.2		
	40～50代	(n=104)	29.8	28.8	27.9	9.6	—	3.8	86.5	—		
	60代以上	(n=182)	22.0	35.2	19.2	19.8	1.1	0.5	76.4	1.6		
エリア別	美馬市	(n=130)	25.4	30.0	19.2	17.7	1.9	4.6	74.6	3.1		
	三好市	(n=108)	23.1	30.6	20.4	15.7	0.9	8.3	74.1	1.9		
	つるぎ町	(n= 48)	43.8	29.2	20.8	4.2	—	2.1	93.8	—		
	東みよし町	(n= 69)	24.6	26.1	29.0	15.9	—	4.3	79.7	—		
出身別	エリア内出身	(n=263)	26.2	28.5	22.1	16.0	1.0	4.3	76.8	1.9		
	エリアから転出後、再転入	(n= 30)	33.3	30.0	23.3	10.0	—	3.3	86.7	—		
	徳島県内出身	(n= 25)	28.0	56.0	8.0	4.0	—	4.0	92.0	4.0		
	徳島県外出身	(n= 38)	28.9	18.4	28.9	18.4	—	5.3	76.3	—		
観光客増に対する態度別	好意的・計	(n=278)	33.8	36.0	22.7	7.6	—	—	92.4	—		
	どちらともいえない	(n= 56)	5.4	8.9	25.0	51.8	5.4	1.8	39.3	7.1		
	非好意的・計	(n= 6)	—	16.7	50.0	—	16.7	1.8	16.7	33.3		
観光客受入関与意向別	関与意向あり・計	(n=194)	40.7	33.5	18.0	7.7	—	—	92.3	—		
	どちらともいえない	(n= 91)	11.0	34.1	30.8	23.1	1.1	—	75.8	1.1		
	関与意向なし・計	(n= 52)	15.4	15.4	28.8	30.8	3.8	1.3	59.6	9.6		
地域に暮らすことの満足度別	満足・計	(n=242)	31.4	33.1	23.6	10.3	0.8	—	88.0	0.8		
	どちらともいえない	(n= 41)	24.4	26.8	22.0	24.4	—	2.4	73.2	2.4		
	不満足・計	(n= 50)	16.0	24.0	20.0	34.0	2.0	2.0	60.0	6.0		

※調査数が10未満のセルのスコアはグレーで表示

地域の変化に対する評価 ③この地域に移住者が増えることに対する態度

▶ 「とても好ましい」と回答したのは27.4%。「好意的・計」は76.8%。

- 24年度と比較すると、「とても好ましい」「好意的・計」共に微増。
- 【性別】にみると、女性は「好意的・計」が男性を9pt上回る。
- 【年代別】にみると、年代が低くなるにつれ「とても好ましい」の割合が高まる。一方で30代以下は「好意的・計」は他年代を10pt以上下回る。
- 【エリア別】にみると、つるぎ町は「好意的・計」が他市町に比べ突出して高い。
- 【出身別】にみると、Uターン者は「好意的・計」が他出身に比べ突出して高い。
- 【観光客受入関与意向別】【地域に暮らすことの満足度別】にみると、意向や満足度が高い方が好意度合は高いものの、意向なし・不満足だと感じている方でも5割を超える。

■今後この地域に「移住者が増えること」に対する態度（全体／単一回答）

Q11.あなたは、今後この地域に「移住者が増えること」について、どう感じていますか。

		好意的・計 (top3)			非好意的・計 (bottom3)			無回答	好意的・計 (top3)	非好意的・計 (bottom3)
		とても好ましい	好ましい	ある程度好ましい	どちらともいえない	あまり好ましくない	好ましくない			
●凡例										
時系列	2025年度全体 (n=358)	27.4%		29.1		20.4		13.4	76.8	4.5
	2024年度全体 (n=325)	24.9		32.0		17.2		15.7	74.2	3.1
	2023年度全体 (n=245)	29.8		33.9		24.1		10.2	87.8	1.2
	2022年度全体 (n=274)	19.7		34.7		28.1		11.7	82.5	2.9
2025年度全体 (n=358)		27.4%		29.1		20.4		13.4	76.8	4.5
性別	男性 (n=145)	27.6		26.9		17.2		15.2	71.7	7.6
	女性 (n=209)	27.3		31.1		22.5		12.4	80.9	1.9
年齢別	30代以下 (n=71)	33.8		22.5		11.3		11.3	67.6	5.6
	40～50代 (n=104)	27.9		31.7		18.3		13.5	77.9	3.8
	60代以上 (n=182)	24.2		30.2		25.3		14.3	79.7	4.4
エリア別	美馬市 (n=130)	26.9		32.3		19.2		10.8	78.5	6.2
	三好市 (n=108)	25.0		21.3		24.1		16.7	70.4	4.6
	つるぎ町 (n=48)	35.4		35.4		12.5		2.7	83.3	6.3
	東みよし町 (n=69)	26.1		30.4		23.2		15.9	79.7	—
出身別	エリア内出身 (n=263)	27.0		27.4		20.5		13.7	74.9	5.7
	エリアから転出後、再転入 (n=30)	33.3		43.3		13.3		6.7	90.0	—
	徳島県内出身 (n=25)	24.0		44.0		28.0		4.0	96.0	—
	徳島県外出身 (n=38)	28.9		21.1		21.1		21.1	71.1	2.6
観光客増に対する態度別	好意的・計 (n=278)	33.5		33.8		21.6		8.3	88.8	2.5
	どちらともいえない (n=56)	8.9	17.9	21.4		42.9		7.1	48.2	8.9
	非好意的・計 (n=6)	16.7	16.7	16.7		50.0		—	16.7	66.7
観光客受入関与意向別	関与意向あり・計 (n=194)	39.2		35.6		17.0		5.7	91.8	2.1
	どちらともいえない (n=91)	12.1	33.0	26.4		24.2		2.2	71.4	4.4
	関与意向なし・計 (n=52)	21.2	7.7	28.8		26.9		5.8	57.7	15.4
地域に暮らすことの満足度別	満足・計 (n=242)	29.3		32.6		23.6		12.4	85.5	1.2
	どちらともいえない (n=41)	26.8		29.3		17.1		17.1	73.2	9.8
	不満足・計 (n=50)	26.0		20.0		18.0		10.0	64.0	18.0

※調査数が10未満のセルのスコアはグレーで表示

地域の変化に対する評価 ④観光客来訪は自身にとってメリットがあるか

▶ 「とても感じている」と回答したのは9.5%。「感じている・計」は36.9%。

- 24年度と比較すると、「感じている・計」が8pt減少し、「感じていない・計」が4pt上昇した。
「感じている・計」は経年でみると最も低い結果となった。
- 【性別】にみると、男性は「感じている・計」が女性を12pt上回る。
- 【年代別】にみると、年代が低くなるにつれ「とても感じている」の割合が高まる。30代以下は「感じている・計」が他年代に比べ最も高く、40～50代に比べ10pt以上高い。
- 【エリア別】にみると、つるぎ町は「とても感じている」「感じている・計」が他市町に比べ突出して高い。
- 【出身別】にみると、Uターン者は「感じている・計」が他出身に比べ突出して高い。
- 【観光客受入関与意向別】【地域に暮らすことの満足度別】にみると、意向や満足度が低い方は「とても感じてる」「感じている・計」とともに非常に低い。

■「観光客が訪れていること」は自分自身にとって「良いこと」「メリット」があるか（全体／単一回答）

Q12.あなたは、この地域に観光客が訪れていることで、ご自身にとって「良いこと」「メリット」があると感じていますか。

			感じている・計 (top3)					感じていない・計 (bottom3)					
			とても感じ ている	感じている	ある程度感 じている	どちらともい えない	あまり感じ ていない	感じていな い	まったく感じ ていない	無回答			
●凡例													
時系列	2025年度全体	(n=358)	9.5%	14.5	12.8	25.1	16.5	8.1	8.1	5.3	36.9	32.7	
	2024年度全体	(n=325)	9.8	14.8	20.0	18.5	13.5	8.0	7.4	8.0	44.6	28.9	
	2023年度全体	(n=245)	12.7	20.8	14.3	21.2	13.9	9.8	6.5	0.8	47.8	30.2	
	2022年度全体	(n=274)	5.1	12.0	22.6	20.8	18.2	11.7	6.9	2.6	39.8	36.9	
2025年度全体			(n=358)	9.5%	14.5	12.8	25.1	16.5	8.1	8.1	5.3	36.9	32.7
性別	男性	(n=145)	10.3	15.9	17.9	18.6	11.0	9.7	10.3	6.2	44.1	31.0	
	女性	(n=209)	9.1	13.9	9.6	29.7	20.1	7.2	6.2	4.3	32.5	33.5	
年齢別	30代以下	(n= 71)	19.7	11.3	11.3	15.5	15.5	4.2	7.0	15.5	42.3	26.8	
	40～50代	(n=104)	8.7	13.5	9.6	27.9	20.2	3.8	11.5	4.8	31.7	35.6	
	60代以上	(n=182)	6.0	16.5	15.4	26.9	14.8	12.1	6.6	1.6	37.9	33.5	
エリア別	美馬市	(n=130)	7.7	12.3	13.8	26.9	16.2	8.5	9.2	5.4	33.8	33.8	
	三好市	(n=108)	9.3	9.3	13.9	28.7	16.7	8.3	6.5	7.4	32.4	31.5	
	つるぎ町	(n= 48)	18.8	27.1	8.3	10.4	22.9	4.2	6.3	2.1	54.2	33.3	
	東みよし町	(n= 69)	5.8	18.8	13.0	24.6	13.0	10.1	10.1	4.3	37.7	33.3	
出身別	エリア内出身	(n=263)	9.5	14.8	13.3	24.3	14.4	9.1	9.1	5.3	37.6	32.7	
	エリアから転出後、再転入	(n= 30)	13.3	20.0	13.3	20.0	16.7	10.0	3.3	3.3	46.7	30.0	
	徳島県内出身	(n= 25)	20.0	16.0	28.0	24.0	8.0	4.0	—	—	36.0	32.0	
	徳島県外出身	(n= 38)	13.2	5.3	7.9	31.6	26.3	5.3	5.3	5.3	26.3	36.8	
観光客増に対する態度別	好意的・計	(n=278)	11.9	17.3	13.3	25.9	18.0	7.2	6.1	0.4	42.4	31.3	
	どちらともいえない	(n= 56)	18.7	16.1	30.4	16.1	14.3	14.3	—	—	25.0	44.6	
	非好意的・計	(n= 6)	—	16.7	16.7	66.7	—	—	—	—	—	83.3	
観光客受入関与意向別	関与意向あり・計	(n=194)	16.0	22.2	15.5	20.6	17.0	5.2	3.1	0.5	53.6	25.3	
	どちらともいえない	(n= 91)	2.2	7.7	12.1	45.1	16.5	11.0	5.5	—	22.0	33.0	
	関与意向なし・計	(n= 52)	13.8	9.6	11.5	21.2	17.3	34.6	—	—	15.4	73.1	
地域に暮らすことの満足度別	満足・計	(n=242)	11.2	17.4	15.7	26.4	18.6	5.0	5.0	0.8	44.2	28.5	
	どちらともいえない	(n= 41)	7.3	7.3	7.3	26.8	17.1	19.5	14.6	—	22.0	51.2	
	不満足・計	(n= 50)	4.0	12.0	8.0	26.0	12.0	18.0	20.0	—	24.0	50.0	

※調査数が10未満のセルのスコアはグレーで表示

地域の変化に対する評価 ⑤観光客の受け入れに対する今後の関与意向

▶ 「とてもそう思う」と回答したのは7.0%。「関与意向あり・計」は54.2%。

- 24年度と比較すると、変化はみられない。
- 【性別】にみると、男性は「とてもそう思う」「関与意向あり・計」が女性を上回る。一方で、男性は「関与意向なし・計」も女性を上回る。
- 【年代別】にみると、年代が低くなるにつれ「とても感じている」「関与意向あり・計」の割合が高まる。
- 【エリア別】にみると、つるぎ町は「とてもそう思う」「関与意向あり・計」が共に他市町に比べ突出して高い。
- 【出身別】にみると、Uターン者は「とてもそう思う」「感じている・計」が共に他出身に比べ突出して高い。
- 【観光客受入関与意向別】【地域に暮らすことの満足度別】にみると、意向や満足度が低い方は「感じている・計」が非常に低い。

■今後の観光客受け入れ、地域の魅力を伝える活動への関与意向（全体／単一回答）

Q15.あなたは、この地域に観光で来られる方々に対して、今後、受け入れるための行動をとったり、地域の魅力を伝えたりしたいと、どの程度思いますか。

				関与意向あり・計 (top3)					関与意向なし・計 (bottom3)					関与意向あり・計 (top3)	関与意向なし・計 (bottom3)
				とてもそう思う	そう思う	ある程度そう思う	どちらともいえない	あまりそう思わない	そう思わない	まったくそう思わない	無回答				
●凡例															
時系列	2025年度全体	(n=358)	7.0%	13.1		34.1		25.4	7.0	3.9	3.6	5.9		54.2	14.5
	2024年度全体	(n=325)	7.7	12.6		36.0		20.3	7.4	3.1	1.8	11.1		56.3	12.3
	2023年度全体	(n=245)	9.4	12.2		35.9		26.5		9.8	2.9	0.8	2.4	57.6	13.5
	2022年度全体	(n=274)	4.4	16.8		35.8		24.8		8.4	2.9	4.0	2.9	56.9	15.3
	2021年度全体	(n=277)	6.9	17.0		38.6		24.5		6.1	1.8	1.4	14.0	62.5	9.0
	2020年度全体	(n=297)	3.4	20.5		38.7		19.2	6.1	4.4	4.0	3.7		62.6	14.5
2025年度全体		(n=358)	7.0%	13.1		34.1		25.4	7.0	3.9	3.6	5.9		54.2	14.5
性別	男性	(n=145)	9.0	12.4		35.2		20.7	6.9	4.1	5.5	6.2		56.6	16.6
	女性	(n=209)	5.7	13.4		34.0		28.2	7.2	3.2	4.5	5.3		53.1	13.4
年齢別	30代以下	(n= 71)	12.7	15.5		26.8		19.7	2.8	1.4	5.6	15.5		54.9	9.9
	40～50代	(n=104)	5.8	15.4		32.7		27.9		5.8	5.8	1.9	4.8	53.8	13.5
	60代以上	(n=182)	5.5	11.0		37.4		26.4		9.3	3.8	3.8	2.7	53.8	17.0
エリア別	美馬市	(n=130)	7.7	13.8		36.2		26.2	1.5	5.4	3.8	5.4		57.7	10.8
	三好市	(n=108)	6.5	9.3		25.0		30.6		12.0	3.7	4.6	8.3	40.7	20.4
	つるぎ町	(n= 48)	12.5		20.8		45.8		10.4	6.3	2.1	12.1		79.2	8.3
	東みよし町	(n= 69)	2.9	11.6		36.2		26.1	10.1	4.3	2.9	5.8		50.7	17.4
出身別	エリア内出身	(n=263)	4.9	13.7		31.9		26.6	8.7	4.2	4.2	5.7		50.6	17.1
	エリアから転出後、再転入	(n= 30)		20.0		16.7		50.0			10.0	—	3.3	86.7	—
	徳島県内出身	(n= 25)	4.0	12.0		36.0		36.0		—	4.0	4.0		52.0	8.0
	徳島県外出身	(n= 38)		13.2	7.9		36.8		23.7	5.3	5.3	2.6	5.3	57.9	13.2
観光客増に対する態度別	好意的・計	(n=278)	8.6	16.2		38.8		25.5	5.4	3.6	1.0	10.7		63.7	10.1
	どちらともいえない	(n= 56)	1.8	1.8	25.0		35.7		14.3	5.4	14.3	1.8		28.6	33.9
	非好意的・計	(n= 6)	—	16.7	—		33.3	16.7	—	33.3	—	—		16.7	83.3
地域に暮らすことの満足度別	満足・計	(n=242)	7.9	16.1		38.8		24.8		7.0	2.5	1.2		62.8	11.2
	どちらともいえない	(n= 41)	9.8	4.9		39.0		36.6		4.9	2.4	2.4	—	53.7	9.8
	不満足・計	(n= 50)	8.0		20.0		32.0	10.0	14.0		16.0	—		28.0	40.0

※調査数が10未満のセルのスコアはグレーで表示

地域の変化に対する評価 ⑥この地域の歴史・文化の伝承意向

▶ 「とてもそう思う」と回答したのは7.0%。「意向あり・計」は59.5%。

- 24年度と比較すると、変化はみられない。
- 【性別】にみると、女性は「意向あり・計」が男性を上回る。
- 【エリア別】にみると、つるぎ町は「意向あり・計」が共に他市町に比べ突出して高い。
- 【出身別】にみると、Uターン者は「とてもそう思う」「意向あり・計」が共に他出身に比べ突出して高い。
- 【観光客受入関与意向別】【地域に暮らすことの満足度別】にみると、意向や満足度が低い方は「意向あり・計」が非常に低い。

■この地域の歴史・文化の伝承意向（全体／単一回答）

Q16.あなたは、この地域に観光で来られる方々に対して、今後、地域の魅力や歴史・文化・伝統などを、伝えたいと思いますか。

			意向あり・計 (top3)				意向なし・計 (bottom3)				無回答	意向あり・計 (top3)	意向なし・計 (bottom3)
			とてもそう思う	そう思う	ある程度そう思う	どちらともいえない	あまりそう思わない	そう思わない	まったくそう思わない				
●凡例													
時系列	2025年度全体	(n=358)	7.0%	17.6		34.9		24.3	4.72.8	2.8 5.9		59.5	10.3
	2024年度全体	(n=325)	6.5	16.6		35.7		20.3	6.52.2	2.5 9.8		58.8	11.1
	2023年度全体	(n=245)	8.6	16.3		35.5		24.9		7.83.71.22.0		60.4	12.7
2025年度全体			(n=358)	7.0%	17.6		34.9		24.3	4.72.8 2.8 5.9		59.5	10.3
性別	男性	(n=145)	9.0	15.9		32.4		23.4	5.52.8	4.8 6.2		57.2	13.1
	女性	(n=209)	5.7	19.1		36.4		25.4	4.32.4	1.45.3		61.2	8.1
年齢別	30代以下	(n= 71)	9.9	19.7		31.0		16.9 1.4	5.6	15.5		60.6	7.0
	40～50代	(n=104)	6.7	18.3		35.6		22.1		5.83.81.9 5.8		60.6	11.5
	60代以上	(n=182)	6.0	16.5		35.7		28.6		5.53.3 2.2 2.2		58.2	11.0
エリア別	美馬市	(n=130)	7.7	18.5		36.2		21.5	3.13.8	2.3 6.9		62.3	9.2
	三好市	(n=108)	7.4	13.9	24.1		37.0		4.63.7	7.4		45.4	10.2
	つるぎ町	(n= 48)	10.4	20.8			47.9		10.4 6.3	2.112.1		79.2	8.3
	東みよし町	(n= 69)	2.9	18.8		39.1		20.3	7.2 4.3	2.9 4.3		60.9	14.5
出身別	エリア内出身	(n=263)	4.9	16.0		37.3		25.5	4.98.0	0.0 5.3		58.2	11.0
	エリアから転出後、再転入	(n= 30)		20.0	30.0		26.7		20.0	— 3.3		76.7	—
	徳島県内出身	(n= 25)	4.0	24.0		36.0		20.0	— 8.0	— 8.0		64.0	8.0
	徳島県外出身	(n= 38)	13.2	15.8		26.3		21.1	10.5— 5.3	7.9		55.3	15.8
観光客増に対する態度別	好意的・計	(n=278)	9.0	19.8		39.6		23.4	3.62.9	10.7		68.3	7.6
	どちらともいえない	(n= 56)	12.5		23.2		39.3		10.73.6	8.9 1.8		35.7	23.2
	非好意的・計	(n= 6)	—	16.7		33.3	— 16.7	—		33.3		50.0	50.0
観光客受入関与意向別	関与意向あり・計	(n=194)	12.9	28.9			46.4			8.82.6 0.5		88.1	2.6
	どちらともいえない	(n= 91)	4.4	28.6			61.5			2.23.3—		33.0	5.5
	関与意向なし・計	(n= 52)	5.8	15.4	25.0		19.2	13.5	19.2	1.9		21.2	51.9
地域に暮らすことの満足度別	満足・計	(n=242)	8.3	20.2		39.7		23.6		4.11.7 0.4		68.2	7.9
	どちらともいえない	(n= 41)	4.9	19.5		29.3		36.6		2.49.2 4.0		53.7	9.8
	不満足・計	(n= 50)	10.0		32.0		30.0		12.0 4.0	10.0 2.0		42.0	26.0

※調査数が10未満のセルのスコアはグレーで表示

地域の変化に対する評価 ⑦この地域の地域振興の取組に対する満足度

▶ 「とても満足している」と回答したのは1.4%。「満足・計」は32.1%。

- ・24年度と比較すると、変化はみられない。
- ・【性別】にみると、男性は「満足・計」が女性を上回る。
- ・【年齢別】にみると、40～50代での「満足・計」が他年代に比べ高い。
- ・【エリア別】にみると、つるぎ町は「満足・計」が共に他市町に比べ突出して高い。
- ・【出身別】にみると、Uターン者は「とても満足している」「満足・計」が共に他出身に比べて高い。一方で「不満足・計」も非常に高く、2極化がみられる。
- ・【観光客受入関与意向別】【地域に暮らすことの満足度別】にみると、意向や満足度が低い方は「満足・計」が非常に低い。

■この地域の地域振興の取組に対する満足度（全体／単一回答）

Q17.この地域の観光振興の取組について、あなたはどの程度満足していますか。

		満足・計 (top3)			どちらともいえない	不満足・計 (bottom3)			無回答	満足・計 (top3)	不満足・計 (bottom3)				
		とても満足している	満足している	ある程度満足している		あまり満足していない	満足していない	まったく満足していない							
●凡例															
時系列	2025年度全体	(n=358)	1.4%	6.1	24.6		44.1		12.3	3.1	2.5	5.9	32.1	17.9	
	2024年度全体	(n=325)	1.5	6.5	25.8		36.6		10.2	4.9	4.6	9.8	33.8	19.7	
	2023年度全体	(n=245)	1.2	6.5	28.2		40.0		12.7	5.3	4.1	2.0	35.9	22.0	
	2022年度全体	(n=274)	1.8	9.1		31.4		38.0		9.9	4.0	3.6	2.2	42.3	17.5
	2021年度全体	(n=277)	0.7	7.2		30.0		37.9		9.4	6.9	3.6	4.3	37.9	19.9
	2020年度全体	(n=297)	1.3	9.8		30.6		34.7		10.8	4.4	4.7	3.7	41.8	19.9
2025年度全体												32.1	17.9		
性別	男性	(n=145)	0.7	6.9		27.6		38.6		13.1	5.5	2.1	5.5	35.2	20.7
	女性	(n=209)	1.9	5.7		23.0		48.3		12.0	4.1	1.9	5.7	30.6	15.3
年齢別	30代以下	(n= 71)	2.8	9.9		22.5		33.8		9.9	2.8	15.5		35.2	15.5
	40～50代	(n=104)	1.9	5.8		31.7		43.3		8.7	1.0	1.9	5.8	39.4	11.5
	60代以上	(n=182)	0.8	9.9		21.4		48.9		15.4	4.4	2.7	1.6	26.9	22.5
エリア別	美馬市	(n=130)	2.3	6.2		22.3		43.8		11.5	3.8	3.8	6.2	30.8	19.2
	三好市	(n=108)	—	6.5		22.2		41.7		14.8	3.7	3.7	7.4	28.7	22.2
	つるぎ町	(n= 48)	4.2	6.3		33.3		41.7		8.3	4.2	—	2.1	43.8	12.5
	東みよし町	(n= 69)	4.3			26.1		50.7		13.0	—	5.8		30.4	13.0
出身別	エリア内出身	(n=263)	1.1	6.5		23.6		46.0		12.5	2.7	1.9	5.7	31.2	17.1
	エリアから転出後、再転入	(n= 30)	—	6.7		36.7		20.0		20.0	10.0	3.3	3.3	43.3	33.3
	徳島県内出身	(n= 25)	—	4.0		40.0		44.0		4.0	4.0	4.0		44.0	8.0
	徳島県外出身	(n= 38)	5.3	5.3		13.2		50.0		10.5	6.3	7.9		23.7	18.4
観光客増に対する態度別	好意的・計	(n=278)	1.8	7.9		29.1		42.8		13.3	2.9	1.1	11.1	38.8	17.3
	どちらともいえない	(n= 56)	—	12.5				66.1		7.1	5.4	8.9	—	12.5	21.4
	非好意的・計	(n= 6)	—			33.3		50.0		—	16.7	—		—	66.7
観光客受入関与意向別	関与意向あり・計	(n=194)	2.6	9.8		36.1		33.0		12.9	3.6	1.0	10.0	48.5	17.5
	どちらともいえない	(n= 91)	—	3.3	14.3			71.4		6.6	3.3	—	—	17.6	11.0
	関与意向なし・計	(n= 52)	—	9.6		51.9		25.0		5.8	7.7	—		9.6	38.5
地域に暮らすことの満足度別	満足・計	(n=242)	2.1	8.7		29.8		45.0		11.2	1.7	8.0	8.0	40.5	13.6
	どちらともいえない	(n= 41)	—	2.4		22.0		61.0		12.2	—	2.4	—	24.4	14.6
	不満足・計	(n= 50)	—	10.0				44.0		22.0	12.0	12.0	—	10.0	46.0

※調査数が10未満のセルのスコアはグレーで表示



調査結果：暮らしに関する評価

※網掛けは以下の基準（ただし調査数が10未満の場合は網掛けなし）

+10	：『2025年度全体』より10ポイント以上高い数値
+5	：『2025年度全体』より5ポイント以上10ポイント未満高い数値
-5	：『2025年度全体』より5ポイント以上10ポイント未満低い数値
-10	：『2025年度全体』より10ポイント以上低い数値

この地域に暮らすことの満足度

▶ 「とても満足している」と回答したのは9.2%。「満足・計」は67.6%。

- ・24年度と比較すると、変化はみられない。
- ・【性別】にみると、女性は「満足・計」が男性を上回る。
- ・【年齢別】にみると、30代以下は「とても満足している」の割合が他年代に比べ非常に高いが、「満足・計」は他年代に比べ高い。
- ・【エリア別】にみると、美馬市は「とても満足している」の割合が他市町に比べ高い。つるぎ町は「満足・計」が共に他市町に比べ非常に高い。
- ・【観光客受入関与意向別】にみると、関与意向が低い方は「満足・計」が非常に低い。

■この地域に暮らすことの満足度（全体／単一回答）

Q20.この地域に暮らすことに、あなたはどの程度満足していますか。

			満足・計 (top3)				不満足・計 (bottom3)								
			とても満足している	満足している	ある程度満足している	どちらともいえない	あまり満足していない	満足していない	まったく満足していない	無回答					
●凡例															
時系列	2025年度全体	(n=358)	9.2%	21.2		37.2		11.5	7.8	4.5	1.7	77.0	67.6	14.0	
	2024年度全体	(n=325)	8.9	23.1		36.6		8.3	7.4	2.2	4.0	9.5	68.6	13.5	
	2023年度全体	(n=245)	6.1	26.1		40.0		12.2	10.2	2.4	1.2	21.6	72.2	13.9	
	2022年度全体	(n=274)	8.8	21.9		46.0		10.9	6.9	2.2	1.5	11.8	76.6	10.6	
	2021年度全体	(n=277)	5.8	26.7		39.0		10.5	10.8	4.0	1.8	11.4	71.5	16.6	
	2020年度全体	(n=297)	7.4	27.6		37.7		11.8	7.7	3.4	3.0	1.3	72.7	14.1	
2025年度全体			(n=358)	9.2%	21.2		37.2		11.5	7.8	4.5	1.7	77.0	67.6	14.0
性別	男性	(n=145)	7.6	22.1		35.2		11.7	7.6	5.5	2.8	7.6	64.8	15.9	
	女性	(n=209)	10.5	21.1		38.8		11.0	7.7	3.8	1.0	6.2	70.3	12.4	
年齢別	30代以下	(n= 71)	15.5	15.5		29.6		7.0	8.5	4.2	4.2	15.5	60.6	16.9	
	40～50代	(n=104)	4.8	26.0		34.6		15.4	6.7	3.8	1.0	7.7	65.4	11.5	
	60代以上	(n=182)	9.3	20.3		41.8		11.0	8.2	4.9	1.1	13.3	71.4	14.3	
エリア別	美馬市	(n=130)	13.1	23.8		34.6		10.8	4.6	3.2	2.3	7.7	71.5	10.0	
	三好市	(n=108)	5.6	13.9		35.2		13.9	15.7	5.6	1.9	8.3	54.6	23.1	
	つるぎ町	(n= 48)	6.3	33.3		43.8			8.3	4.2	1.1	2.1	83.3	6.3	
	東みよし町	(n= 69)	7.2	20.3		40.6		11.6	4.3	7.2	1.4	7.2	68.1	13.0	
出身別	エリア内出身	(n=263)	9.5	22.8		35.7		11.8	8.7	3.4	1.5	5.5	68.1	13.7	
	エリアから転出後、再転入	(n= 30)	10.0	16.7		36.7		16.7	3.3	10.0	—	6.7	63.3	13.3	
	徳島県内出身	(n= 25)	8.0	28.0		44.0			8.0	4.0	4.0	4.0	80.0	8.0	
	徳島県外出身	(n= 38)	5.3	10.5		44.7		7.9	10.5	7.9	2.6	10.5	60.5	21.1	
観光客増に対する態度別	好意的・計	(n=278)	10.1	24.5		41.0		11.5	7.9	2.9	—	2.2	75.5	10.8	
	どちらともいえない	(n= 56)	7.1	14.3		32.1		14.3	8.9	8.9	10.7	3.6	53.6	28.6	
	非好意的・計	(n= 6)	—	16.7		16.7		16.7	—	—	—	—	16.7	66.7	
観光客受入関与意向別	関与意向あり・計	(n=194)	11.9	27.3		39.2		11.3	4.8	1.1	—	3.1	78.4	7.2	
	どちらともいえない	(n= 91)	5.5	16.5		44.0		16.5	11.0	4.4	2.2	—	65.9	17.6	
	関与意向なし・計	(n= 52)	5.8	13.5		32.7		7.7	19.2	11.5	7.7	1.9	51.9	38.5	

※調査数が10未満のセルのスコアはグレーで表示

この地域に暮らすことの誇り

▶ 「とても感じている」と回答したのは9.2%。「感じている・計」は58.7%。

- ・24年度と比較すると、変化はみられない。
- ・【性別】にみると、男性は女性に比べ「とても感じている」が高いものの、「感じている・計」は女性を下回る。
- ・【エリア別】にみると、美馬市は「とても感じている」の割合が他市町に比べ高い。つるぎ町は「感じている・計」が共に他市町に比べ高い。
- ・【観光客受入関与意向別】【地域に暮らすことの満足度別】にみると、意向や満足度が低い方は「とても感じている」「感じている・計」共に非常に低い。

■この地域に暮らすことの誇り（全体／単一回答）

Q21.この地域に暮らすことに、あなたはどの程度誇りを感じていますか。

時系列	2025年度全体	(n=358)	感じている・計 (top3)				感じていない・計 (bottom3)				感じていない・計 (bottom3)	感じていない・計 (bottom3)
			とても感じている	感じている	ある程度感じている	どちらともいえない	あまり感じていない	感じていない	まったく感じていない	無回答		
時系列	2025年度全体	(n=358)	9.2%	15.4	34.1	20.4	9.2	3.1	2.5	6.1	58.7	14.8
	2024年度全体	(n=325)	8.3	16.0	34.2	16.9	8.6	2.8	3.7	9.5	58.5	15.1
	2023年度全体	(n=245)	9.0	17.6	32.7	22.4	13.1	2.9	0.8	1.6	59.2	16.7
	2022年度全体	(n=274)	7.7	16.8	37.6	23.4	9.9	2.2	0.4	2.2	62.0	12.4
	2021年度全体	(n=277)	6.5	22.7	28.9	20.9	13.7	2.5	2.2	2.5	58.1	18.4
	2020年度全体	(n=297)	5.7	21.2	35.4	17.8	10.1	3.7	4.4	1.7	62.3	18.2
●凡例												
2025年度全体	(n=358)		9.2%	15.4	34.1	20.4	9.2	3.1	2.5	6.1	58.7	14.8
性別	男性	(n=145)	11.7	15.9	27.6	24.1	6.9	3.4	4.1	6.2	55.2	14.5
	女性	(n=209)	7.7	15.3	38.3	18.2	10.5	2.9	1.4	5.7	61.2	14.8
年齢別	30代以下	(n= 71)	16.9	16.9	22.5	11.3	9.9	2.8	4.2	15.5	56.3	16.9
	40～50代	(n=104)	7.7	16.3	30.8	23.1	9.6	1.9	9.7	7.7	54.8	14.4
	60代以上	(n=182)	7.1	14.3	40.1	22.5	8.8	3.8	1.6	1.6	61.5	14.3
エリア別	美馬市	(n=130)	11.5	15.4	36.9	19.2	5.4	2.3	3.1	6.2	63.8	10.8
	三好市	(n=108)	6.5	11.1	30.6	20.4	15.7	4.6	2.8	8.3	48.1	23.1
	つるぎ町	(n= 48)	4.2	33.3	29.2	18.8	6.3	4.2	2.1	2.1	66.7	12.5
	東みよし町	(n= 69)	10.1	10.1	39.1	23.2	8.7	1.4	1.4	5.8	59.4	11.6
出身別	エリア内出身	(n=263)	9.1	17.5	32.7	21.3	9.1	2.2	7.5	5.3	59.3	14.1
	エリアから転出後、再転入	(n= 30)	13.3	10.0	36.7	20.0	10.0	3.3	—	6.7	60.0	13.3
	徳島県内出身	(n= 25)	8.0	16.0	44.0	12.0	8.0	4.0	4.0	4.0	68.0	16.0
	徳島県外出身	(n= 38)	5.3	5.3	36.8	21.1	10.5	7.9	2.6	10.5	47.4	21.1
観光客増に対する態度別	好意的・計	(n=278)	10.1	18.3	38.8	18.3	10.4	2.0	4.1	4.1	67.3	12.9
	どちらともいえない	(n= 56)	7.1	7.1	23.2	33.9	3.6	8.9	14.3	1.8	37.5	26.8
	非好意的・計	(n= 6)	—	16.7	50.0	—	33.3	—	—	—	16.7	33.3
観光客受入関与意向別	関与意向あり・計	(n=194)	12.9	20.6	41.2	14.4	7.2	2.1	—	1.5	74.7	9.3
	どちらともいえない	(n= 91)	4.4	15.4	31.9	31.9	9.9	4.4	2.2	—	51.6	16.5
	関与意向なし・計	(n= 52)	3.8	1.9	25.0	28.8	19.2	5.8	13.5	1.9	30.8	38.5
地域に暮らすことの満足度別	満足・計	(n=242)	12.4	22.3	44.6	15.7	3.7	0.4	—	—	79.3	5.0
	どちらともいえない	(n= 41)	2.4	22.0	61.0	12.2	2.4	—	—	—	24.4	14.6
	不満足・計	(n= 50)	2.0	10.0	18.0	38.0	16.0	16.0	—	—	12.0	70.0

※調査数が10未満のセルのスコアはグレーで表示

自分の子供が地域を離れた場合「この地域に帰ってきて欲しい」と思うか

▶ 「とてもそう思う」と回答したのは15.1%。「思う・計」は51.4%。

- 24年度と比較すると、「とてもそう思う」が5pt上昇。経年で見ると最も高い結果となった。
- 【性別】にみると、女性は男性に比べ「思う・計」は男性を上回る。
- 【年齢別】にみると、年代が高くなるにつれ「とてもそう思う」「思う・計」ともに上昇する。特に30代以下においては、「とてもそう思う」「思う・計」共に他年代に比べ非常に低い。
- 【エリア別】にみると、つるぎ町は「とてもそう思う」「思う・計」が共に他市町に比べ高い。
- 【観光客受入関与意向別】【地域に暮らすことの満足度別】にみると、意向や満足度が低い方は「とてもそう思う」「思う・計」共に非常に低い。

■自分の子供が地域を離れた場合、「いつか、この地域に帰ってきて欲しい」と思うか（全体／単一回答）

Q22.あなたは、自分の子供が進学や就職でこの地域を離れた場合に、「いつかこの地域に帰ってきてほしい」とどの程度思いますか。※お子さんのいない方、お子さんが地元にはいる方も、仮定のこととしてお答えください。

			思う・計 (top3)				思わない・計 (bottom3)				無回答	思う・計 (top3)	思わない・計 (bottom3)
			とても思う	そう思う	ある程度そう思う	どちらともいえない	あまりそう思わない	そう思わない	まったくそう思わない				
●凡例													
時系列	2025年度全体	(n=358)	15.1%	14.2	22.1	19.8	10.9	5.3	5.9	6.7	51.4	22.1	
	2024年度全体	(n=325)	9.8	18.5	23.4	18.8	7.7	6.2	6.2	9.5	51.7	20.0	
	2023年度全体	(n=245)	14.7	14.3	19.6	24.9	13.1	6.1	5.3	2.0	48.6	24.5	
	2022年度全体	(n=274)	11.7	21.2	23.4	22.3	9.5	6.9	3.3	1.8	56.2	19.7	
	2021年度全体	(n=277)	9.7	17.7	28.5	19.5	9.4	6.9	5.8	2.5	56.0	22.0	
	2020年度全体	(n=297)	10.1	16.8	27.9	19.9	8.8	7.1	7.1	2.4	54.9	22.9	
2025年度全体			(n=358)	15.1%	14.2	22.1	19.8	10.9	5.3	5.9	6.7	51.4	22.1
性別	男性	(n=145)	15.2	13.1	20.7	16.6	11.0	6.9	9.7	6.9	49.0	27.6	
	女性	(n=209)	14.8	14.8	23.4	22.0	11.0	4.3	3.3	6.2	53.1	18.7	
年齢別	30代以下	(n= 71)	8.5	11.3	19.7	23.9	11.3	1.4	8.5	15.5	39.4	21.1	
	40～50代	(n=104)	10.6	13.5	23.1	20.2	13.5	4.8	6.7	7.7	47.1	25.0	
	60代以上	(n=182)	20.3	15.9	22.0	18.1	9.3	7.1	4.4	2.7	58.2	20.9	
エリア別	美馬市	(n=130)	16.9	18.5	23.8	17.7	6.9	3.8	5.4	6.9	59.2	16.2	
	三好市	(n=108)	8.3	8.3	14.8	26.9	16.7	7.4	8.3	9.3	31.5	32.4	
	つるぎ町	(n= 48)	22.9	12.5	33.3	6.3	12.5	8.3	2.1	2.1	68.8	22.9	
	東みよし町	(n= 69)	15.9	15.9	23.2	21.7	8.7	2.9	5.8	5.8	55.1	17.4	
出身別	エリア内出身	(n=263)	16.3	15.6	21.3	18.6	10.6	5.7	6.1	5.7	53.2	22.4	
	エリアから転出後、再転入	(n= 30)	16.7	16.7	26.7	10.0	13.3	3.3	6.7	6.7	60.0	23.3	
	徳島県内出身	(n= 25)	8.0	12.0	28.0	28.0	8.0	8.0	4.0	4.0	48.0	20.0	
	徳島県外出身	(n= 38)	10.5	5.3	21.1	31.6	13.2	2.6	5.3	10.5	36.8	21.1	
観光客増に対する態度別	好意的・計	(n=278)	18.0	15.5	24.8	18.3	13.3	5.0	3.2	1.8	58.3	21.6	
	どちらともいえない	(n= 56)	5.4	14.3	16.1	32.1	3.6	7.1	17.9	3.6	35.7	28.6	
	非好意的・計	(n= 6)	—	16.7	33.3	—	16.7	33.3	—	—	16.7	50.0	
観光客受入関与意向別	関与意向あり・計	(n=194)	18.6	18.6	26.3	17.5	10.8	4.2	1.1	2.1	63.4	17.0	
	どちらともいえない	(n= 91)	12.1	11.0	18.7	31.9	15.4	5.5	5.5	—	41.8	26.4	
	関与意向なし・計	(n= 52)	11.5	9.6	19.2	15.4	7.7	11.5	23.1	1.9	40.4	42.3	
地域に暮らすことの満足度別	満足・計	(n=242)	19.0	19.8	26.9	19.4	9.5	5.2	1.1	0.8	65.7	14.0	
	どちらともいえない	(n= 41)	9.8	4.9	17.1	41.5	17.1	7.3	2.4	—	31.7	26.8	
	不満足・計	(n= 50)	6.0	12.0	14.0	18.0	20.0	30.0	—	—	18.0	68.0	

※調査数が10未満のセルのスコアはグレーで表示



付表

美馬市・三好市・つるぎ町・東みよし町にお住まいの方の
観光地域づくりに関するアンケート

回答のお願い

皆様におかれましては、日頃から美馬市・三好市・つるぎ町・東みよし町の観光振興にご協力いただき、誠にありがとうございます。

美馬市・三好市・つるぎ町・東みよし町では、地域活性化の柱の一つとして「観光」を位置づけています。近年、観光は「住んでよし、訪れてよし」の地域づくりに重要な役割を果たすことが期待されています。地域の皆様が観光に対してどのような意識をお持ちなのか把握を行い、今後の施策検討の基礎資料として活用するため、本アンケートを実施いたします。

本アンケートは、住民基本台帳から無作為に抽出した 1,000 名の皆様にアンケートを郵送して行っておりま

す。お忙しいところ恐縮ですが、ぜひご協力いただきますよう、よろしくお願い申し上げます。

なお、アンケートは無記名で実施し、回答内容はすべて統計的に処理いたしますので、皆様のお名前などの個人情報

が外部に流出することはありませんので、安心してお答えください。

令和 7 年 12 月

美馬市／三好市／つるぎ町／東みよし町
にし阿波～剣山・吉野川観光圏協議会事務局
(徳島県西部総合県民局地域創生観光部)
一般社団法人 そらの郷

このアンケートは、インターネットでの回答が便利です

このアンケートは、①インターネット または ②郵送 でご回答いただけます。

①スマートフォン・パソコンから、インターネットでの回答



- 【1】 二次元バーコードをスマートフォンから読み取らせ、以下のURLをスマートフォン・パソコンに入力し、回答サイトにアクセスしてください。

<https://bit.ly/nishiawa2025>

- 【2】 画面の案内に沿って、順にご回答ください。
・ご回答は、一時中断／再開することができます。
・すべての回答を終了されましたら、「完了」ボタンを押してください。
・「完了」ボタンを押した後は、回答の修正はできません。



②郵送（アンケート用紙）での回答



このアンケート用紙に回答をご記入の上、同封の「返信用封筒」に入れ、ポストに投函してください。

●調査締切日

2026 年 1 月 9 日（金）：当日消印有効

※同封の返信用封筒（切手不要）にてご投函ください。

本アンケートは、美馬市、三好市、つるぎ町、東みよし町、徳島県西部総合県民局及び一般社団法人そらの郷が株式会社アンド・ディと契約を結び、調査を実施しています。

●調査内容に関するお問い合わせは、下記担当者までお願いします。

株式会社アンド・ディ 調査担当：黒澤・戸張（とばり） メール：kanko@and-d.co.jp

〒105-0003 東京都港区西新橋 1-5-5 ビューロ西新橋 2 階

TEL 03-6747-9141 FAX 03-6747-9142
E-MAIL kanko@and-d.co.jp

はじめに、あなたご自身のことをうかがいます

F1. 性別 1. 男性 2. 女性 3. その他

F2. 年齢 歳

F3. 職業（ひとつに○）

- | | | |
|--------------|-------------------|------------------|
| 1. 経営者・役員 | 2. 自営業 | 3. 正社員・公務員 |
| 4. 契約社員・嘱託社員 | 5. 派遣社員、パート・アルバイト | 6. フリーランス・自由業 |
| 7. 専業主婦・主夫 | 8. 学生 | 9. 無職（専業主婦・主夫以外） |
| 10. その他の職業（ | | |

F4. あなたのご職業は、観光業（宿泊・飲食・交通・旅行代理店・観光協会・文化施設・観光サービスなど）や、観光客への接客・販売など「観光」にかかわるお仕事ですか。（ひとつに○）

1. はい 2. いいえ 3. わからない（業種： ）

F5. お住まいのエリア（ひとつに○）

1. 美馬市 2. 三好市 3. つるぎ町 4. 東みよし町 5. その他（ ）

F6. ご出身（ひとつに○） ※「このエリア」は、「美馬市・三好市・つるぎ町・東みよし町」を指します

1. このエリアの出身である
2. このエリアの出身だが転出して、再度転入した（Uターン）
3. 徳島県内の、このエリア以外の出身である（県内の他エリア出身）
4. 徳島県外の出身である

F7. 美馬市・三好市・つるぎ町・東みよし町のいずれかに居住し続けている年数

※途中、進学やお仕事で異なる地域（美馬市・三好市・つるぎ町・東みよし町以外の地域）に住んでいらした方は、あらためてこの地域に住み始めてからの年数をお答えください。

年

F8. あなたがお住まいの地域で行ったことがある活動をお選びください。（あてはまるものすべてに○）

1. 観光に関わるボランティア活動（案内やスタッフ業務、ガイド、清掃など）
2. 観光客に道案内をする・この地域ならではの情報（美味しいお店など）を教える
3. 地域の伝統や文化・歴史の保護活動や継承する活動
4. 子供など後世に地域の伝統や文化・歴史・習わしを伝える活動
5. その他（ ）
6. いずれもあてはまらない

F9. 地元（お住まいに近いエリア）で、参加したり楽しんだりすることがあるものをお選びください。（あてはまるものすべてに○）

- | | |
|--------------------------|-------------------------|
| 1. 初詣・初参り、神社などで行われる神事・祭事 | 2. お花見・紅葉や里など季節ごとの自然鑑賞 |
| 3. 盆踊りやお祭 | 4. その他の地域のイベントや行事 |
| 5. 地域の清掃活動（除草や川のゴミ拾いなど） | 6. 施設への慰問などの地域のボランティア活動 |
| 7. 町内会や青年団などの住民が行う地域の活動 | 8. 商工会などの事業に関する地域の活動 |
| 9. 道の駅での地元の物産の購入 | 10. あてはまるものはない |

この地域についてうかがいます

※「この地域」とは、美馬市・三好市・つるぎ町・東みよし町を指します。

Q1. 美馬市・三好市・つるぎ町・東みよし町の「にし阿波エリア」にある、自然景観や歴史・文化などについて、あなたが他の地域の人々に紹介したいと思うものを、自由にお書きください。

自然景観に関するもの	
歴史・文化に関するもの	
アクティビティ（キャンプやサイクリングなど）	
食べ物・特産物	
イベント	

Q2. あなたがお住まいの地域で、観光客にお勧め・紹介したいことをお選びください。
(あてはまるものすべてに○)

- | | |
|-----------------------|---------------------|
| 1. 地元ならではの食の魅力 | 2. 特産品・土産物 |
| 3. 宿泊施設の魅力 | 4. 子供が楽しめるスポット |
| 5. 地元ならではのホスピタリティ | 6. 伝統文化や祭 |
| 7. 伝統工芸 | 8. 自然環境を生かしたアクティビティ |
| 9. 地元の住民に愛されている観光スポット | |
| 10. その他 () | |

Q3. あなたがお住まいの地域について、他のエリアと比較して「長所である」とお考えになる点はどのような点ですか。自然景観や歴史・文化など、どのようなことでも結構です。詳しく教えてください。

例：市街地から近いところで、山や川での遊びをとても気軽に楽しめる。

Q4. あなたは、この地域（美馬市・三好市・つるぎ町・東みよし町）が「観光圏」として観光庁から認定されている11エリアの1つであることをご存じですか。（ひとつに○）

※観光圏とは、自然・歴史・文化等において密接な関係のある観光地を一体とした地域として観光庁が認定した区域のことです。

1. 知っている 2. 聞いたことがある程度 3. 知らない

Q5. あなたは、「にし阿波～剣山・吉野川観光圏」を表現する、「千年のかくれんぼ～分け入るごとに、時は遡り～」というキャッチコピーをご存じですか。（ひとつに○）

※「にし阿波～剣山・吉野川観光圏」とは美馬市、三好市、つるぎ町、東みよし町で構成された、剣山、並びに吉野川を中心とした自然・歴史・文化等において密接な関係のある観光地を一体とした区域のことです。

1. 知っている 2. 聞いたことがある程度 3. 知らない

Q6. この地域では、次のような取り組みを行っています。それぞれ、どの程度ご存じですか。
(それぞれひとつに○)

	知っている	聞いたことがある程度	知らない
1 教育旅行、ゼミ旅行、研修旅行などの誘致	1	2	3
2 世界農業遺産で認められた伝統的な傾斜地農法や農業文化を地域資源としてとらえ、農家民宿の拡大を支援	1	2	3
3 「あわこいの企画・運営」（自然・歴史・文化・伝統芸能・食など、様々なにし阿波の地域資源を活かした、地元の人による体験プログラム）	1	2	3
4 外国人の観光客（インバウンド）に向けた宣伝・プロモーションの実施	1	2	3
5 タクシープランやガイドプランなどの体験プログラムの開発・販売	1	2	3

Q7. この地域で実施している Q6 のような観光への取り組みについて、今後あなたはどの程度参加してみたいと思いますか。（ひとつに○）

1. 積極的に参加したい 2. 参加したい 3. ある程度参加したい 4. どちらともいえない
5. あまり参加したくない 6. 参加したくない 7. まったく参加したくない

Q8. あなたが参加してみたいと感じる観光への取り組みをすべてお選びください。

※実際に参加できるかどうかは関係なくお答えください。（あてはまるものすべてに○）

- | | |
|---------------------------|--------------------|
| 1. 観光への取組とはどんなことがあるのか知る機会 | 2. 外国人旅行者への対応 |
| 3. 地元の人による体験プログラムへ参加 | 4. 歴史や文化・自然保全活動 |
| 5. 地域の清掃活動（除草や川のごみ拾いなど） | 6. あわこいに参加 |
| 7. 町内会や青年団などの住民が行う地域の活動 | 8. 教育旅行の誘致やお世話 |
| 9. にし阿波の魅力を知る | 10. にし阿波の観光資源を体験する |
| 11. 観光案内や道案内 | 12. 魅力発信活動 |
| 13. その他 () | |

Q9. この 10 年間、この地域で観光客が増加していることについて、どう感じていますか。（ひとつに○）

1. とても好ましい 2. 好ましい 3. ある程度好ましい 4. どちらともいえない
5. あまり好ましくない 6. 好ましくない 7. まったく好ましくない

Q10. あなたは、観光振興によりこの地域の知名度が上がることに、誇りに感じますか。（ひとつに○）

1. とても誇らしい 2. 誇らしい 3. ある程度誇らしい 4. どちらともいえない
5. あまり誇らしいと思わない 6. 誇らしいと思わない 7. まったく誇らしいと思わない

Q11. あなたは、今後この地域に「移住者が増えること」について、どう感じていますか。（ひとつに○）

1. とても好ましい 2. 好ましい 3. ある程度好ましい 4. どちらともいえない
5. あまり好ましくない 6. 好ましくない 7. まったく好ましくない

Q12. あなたは、この地域に観光客が訪れていることで、ご自身にとって「良いこと」「メリット」があると感じていますか。(ひとつに○)

1. とても感じている 2. 感じている 3. ある程度感じている 4. どちらともいえない
5. あまり感じていない 6. 感じていない 7. まったく感じていない

Q13. 国内観光客のみならず外国人観光客も増えてきており、今後もますます増えることが予想されます。観光が盛んになることにより、あなたの生活やお住い地域での変化を感じていますか。
(それぞれひとつに○)

観光での良い変化	新しい宿泊施設や飲食店など、観光に関わるビジネスが増えたことで働き口が増えた	1. 感じる	2. わからない	3. 感じない
	祭りや伝統工芸などの文化資源や自然資源の保存・継承が進んだ	1. 感じる	2. わからない	3. 感じない
	地域の賑わいが向上した	1. 感じる	2. わからない	3. 感じない
	まちのインフラの整備が進んだ	1. 感じる	2. わからない	3. 感じない
	移住者が増加した	1. 感じる	2. わからない	3. 感じない
観光での悪い変化	ボランティアなど、住民が活躍する場が増加した	1. 感じる	2. わからない	3. 感じない
	地価や物価（飲食やモノの値段）があがった	1. 感じる	2. わからない	3. 感じない
	公共施設や公共交通機関、商業施設が混雑するようになった	1. 感じる	2. わからない	3. 感じない
	観光客やイベントなど人の声や音楽で騒々しくなった	1. 感じる	2. わからない	3. 感じない
	住民同士のマナーや礼儀を守らない人が増えた	1. 感じる	2. わからない	3. 感じない
	自然・景観が壊された	1. 感じる	2. わからない	3. 感じない
	不特定多数の来訪者の増加により、治安が悪化した	1. 感じる	2. わからない	3. 感じない

Q14. 具体的に、観光客が増加したことによる生活や環境変化についてご要望などご自由にお書きください。

Q15. あなたは、この地域に観光で来られる方々に対して、今後、受け入れるための行動をとったり、地域の魅力を伝えたりしたいと、どの程度思いますか。(ひとつに○)

1. とてもそう思う 2. そう思う 3. ある程度そう思う 4. どちらともいえない
5. あまりそう思わない 6. そう思わない 7. まったくそう思わない

Q16. あなたは、この地域に観光で来られる方々に対して、今後、地域の魅力や歴史・文化・伝統などを、伝えたいと思いますか。(ひとつに○)

1. とてもそう思う 2. そう思う 3. ある程度そう思う 4. どちらともいえない
5. あまりそう思わない 6. そう思わない 7. まったくそう思わない

Q17. この地域の観光振興の取り組みについて、あなたはどの程度満足していますか。(ひとつに○)

1. とても満足している 2. 満足している 3. ある程度満足している 4. どちらともいえない
5. あまり満足していない 6. 満足していない 7. まったく満足していない

にし阿波エリアでは、一般社団法人そらの郷を中心に、環境・経済・文化などのさまざまな観点から、観光が地域の豊かさや暮らしを支えながら、無理なく続いていくことを目指し、観光客だけでなく、住民にとっても暮らしやすく誇りを持てる「持続可能な観光地」づくりを進めています。

Q18. 現在のにし阿波エリアは、「持続可能な観光地」として満足のいくものですか。(ひとつに○)

1. とても満足している 2. 満足している 3. ある程度満足している 4. どちらともいえない
5. あまり満足していない 6. 満足していない 7. まったく満足していない

Q19. あなたがお住まいの地域で、今後観光を推進していく上でどのようなことに取り組むべきだと思いますか。最も優先的に取り組むべきだと思うことをひとつだけお選びください。(ひとつに○)

1. 地元ならではの食の魅力を伝える 2. 特産品・土産物の開発・販売促進に力を入れる
3. 宿泊施設の魅力を向上させる 4. 子供が楽しめるスポットを増やす
5. 地元のホスピタリティを向上させる 6. 県外の人へ地元の情報をしっかりと伝える
7. 交通アクセスの利便性を向上させる 8. 阿波踊りや藍染めをはじめとする伝統文化の保存
9. 自然環境を生かしたアクティビティの体験機会を増やす
10. 地元の観光スポットのよさを再認識できる機会を増やす
11. その他 ()

最後に、暮らしについてのあなたのお考えをうかがいます

Q20. この地域に暮らすことに、あなたはどの程度満足していますか。(ひとつに○)

1. とても満足している 2. 満足している 3. ある程度満足している 4. どちらともいえない
5. あまり満足していない 6. 満足していない 7. まったく満足していない

Q21. この地域に暮らすことに、あなたはどの程度誇りを感じていますか。(ひとつに○)

1. とても感じている 2. 感じている 3. ある程度感じている 4. どちらともいえない
5. あまり感じていない 6. 感じていない 7. まったく感じていない

Q22. あなたは、自分の子供が進学や就職でこの地域を離れた場合に、「いつか、この地域に帰ってきてほしい」と、どの程度思いますか。(ひとつに○)

※お子さんのいない方、お子さんが地元でいらっしゃる方も、仮定のこととしてお答えください。

1. とてもそう思う 2. そう思う 3. ある程度そう思う 4. どちらともいえない
5. あまりそう思わない 6. そう思わない 7. まったくそう思わない

これでアンケートは終了です。長時間、ありがとうございました。